

Sekcja 1. OPIS PRODUKTU

WKRĘT SAMOWIERCĄCY Z ALUMINIOWĄ PODKŁADKĄ EPDM DO MOCOWANIA PŁYT WARSTWOWYCH DO PODŁOŻA STALOWEGO – WSW-6

Wkręt samowiercący do mocowania płyt warstwowych WSW-6 wykonany jest ze stali węglowej utwardzonej powierzchniowo w powłoce ceramicznej SQ Ceramic. Wkręt posiada łeb sześciokątny typu SW, trzpień z gwintem do stali, ostrze wykonane w kształcie wiertła, podkładkę aluminiową z uszczelniającym EPDM oraz gwint podporowy pod główką.

Wkręty są stosowane do mocowania płyt warstwowych do podłoża stalowego grubości $\Sigma t_i \leq 6$ mm.

Zastosowanie:

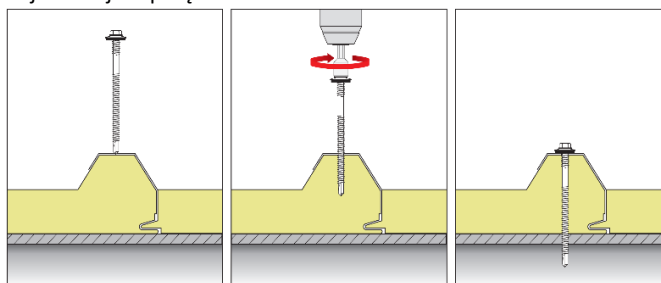
- do mocowania płyt warstwowych do podłoża stalowego
- do mocowania płyt warstwowych ściennych w układzie pionowym i poziomym
- do mocowania płyt warstwowych dachowych
- do montażu powierzchniowego (montaż widoczny)
- do montażu w zamku płyty (montaż ukryty)

Wkręty samowiercące posiadają Europejską Ocenę Techniczną: ETA-16/0444

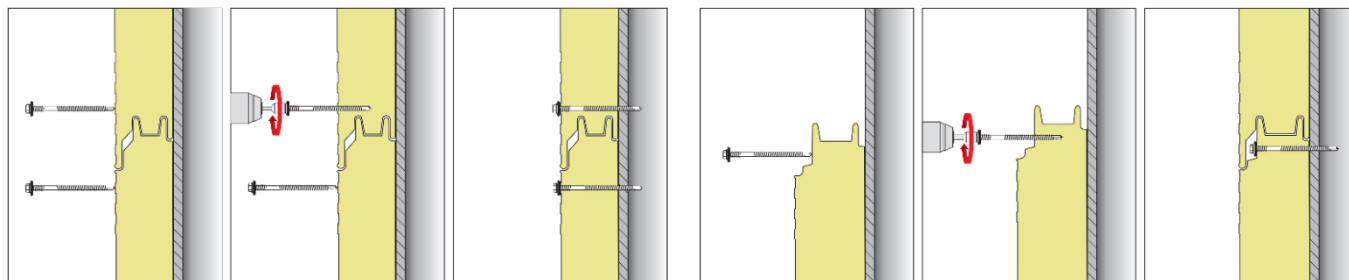


Sekcja 2. SPOSÓB MONTAŻU

1. Stosowane mogą być wyłącznie oryginalne wkręty samowiercące dostarczone przez producenta
2. Przed rozpoczęciem montażu należy rozpoznać podłoże, jego grubość oraz warunki środowiskowe (wyrażone w kategoriach korozyjności), a następnie dobrać wkręty, które spełniają powyższe kryteria
3. Należy prawidłowo dobrać typ wkręta, jego długość oraz zdolność przewiercania zależną od sumy grubości łączonych elementów
4. Zdolność przewiercenia dla każdego wkręta podana jest w dedykowanej Karcie Technicznej oraz w Europejskiej Ocenie Technicznej i oznacza sumę grubości łączonych elementów
5. Należy ustawić optymalne obroty podczas wkręcania (max. 1800 obr./min), zbyt duże obroty mogą powodować palenie się wiertła i brak możliwości poprawnego zamocowania
6. Montaż wkrętów powinien być prowadzony zawsze prostopadłe do powierzchni podłoża
7. Należy prawidłowo docisnąć podkładkę, gdyż w przypadku zbyt mocnego lub słabego dociśnięcia, możliwe są nieszczelności, co może skutkować występowaniem korozji w miejscu połączenia



Montaż powierzchniowy płyty warstwowej dachowej (dobór długości wkręta powinien uwzględnić wysokość górnej fali mocowanej płyty)

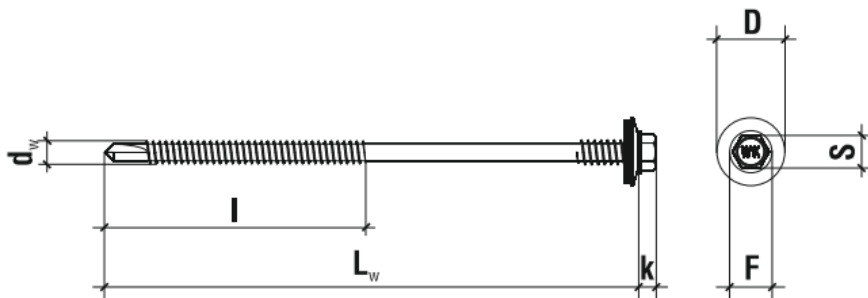


Montaż powierzchniowy płyty warstwowej ściennej – montaż widoczny

Montaż płyty warstwowej ściennej w zamku – montaż ukryty (dobór długości wkręta powinien uwzględnić wysokość zamka mocowanej płyty)

KARTA TECHNICZNA PRODUKTU – WSW-6

Sekcja 3. DANE TECHNICZNE



PARAMETRY TECHNICZNE		
Parametr	Jednostka	Wartość
Średnica wkręta	d_w [mm]	5,5
Zdolność przewiercania	Σt_i [mm]	≤ 6
Rozmiar klucza	S [mm]	SW-8
Wysokość łba	k [mm]	5,4
Średnica kotnierza łba	F [mm]	10,5
Długość wiertła	[mm]	10,0
Materiał wkręta	-	stal węglowa
Powłoka ochronna	-	powłoka SQ Ceramic
Podkładka EPDM	D [mm]	aluminiowa A19
Lakier wg palety RAL	-	min. 60 μm
Materiał podłoża	-	stal \geq S235JR
Europejska Ocena Techniczna	-	ETA-16/0444

PARAMETRY MONTAŻOWE		
Parametr	Jednostka	Wartość
Średnica wkręta	d_w [mm]	5,5
Średnica gwintu podporowego	d_p [mm]	6,3
Średnica otworu w podłożu	d_o [mm]	-
Min. głębokość otworu w podłożu	h_o [mm]	-
Głębokość zakotwienia	h_{eff} [mm]	przelotowo
Min. grubość podłoża	h_{min} [mm]	2,0
Min. rozstaw wkrętów	s_{min} [mm]	50
Min. odległość od krawędzi	c_{min} [mm]	25

PARAMETRY WYTRZYMAŁOŚCIOWE						
Nośność charakterystyczna na wyrywanie/ścianianie [kN]						
Grubość podłoża [mm]	Grubość blachy okładziny płyty [mm]					
	0,40	0,50	0,63	0,75	0,88	1,00
2,00 ÷ 3,00	1,83/0,83	2,37/1,31	2,37/1,63	2,37/1,93	2,37/1,93	2,37/1,93
4,00 ÷ 5,00	1,83/0,83	3,17/1,31	4,04/1,63	4,64/1,93	4,64/1,93	4,64/1,93

*Zaleca się częściowy współczynnik bezpieczeństwa równy 1,33

TABELA DOBORU						
WSW-6 (powłoka SQ Ceramic)	WSW-6-RAL* (powłoka SQ Ceramic + RAL)	Wymiar wkręta	Zakres grubości mocowanej płyty	Długość gwintu z wiertłem	Ilość sztuk w opakowaniu	
		$d_w \times L_w$ [mm]	[mm]	l [mm]	[szt.]	
WSW-6-55065-A19	WSW-6-55065-A19-RAL	5,5 x 65	20-45	50	100	
WSW-6-55085-A19	WSW-6-55085-A19-RAL	5,5 x 85	40-65	50	100	
WSW-6-55105-A19	WSW-6-55105-A19-RAL	5,5 x 105	60-85	50	100	
WSW-6-55125-A19	WSW-6-55125-A19-RAL	5,5 x 125	60-105	70	100	
WSW-6-55150-A19	WSW-6-55150-A19-RAL	5,5 x 150	85-130	70	100	
WSW-6-55175-A19	WSW-6-55175-A19-RAL	5,5 x 175	110-155	70	100	
WSW-6-55200-A19	WSW-6-55200-A19-RAL	5,5 x 200	135-180	70	100	
WSW-6-55225-A19	WSW-6-55225-A19-RAL	5,5 x 225	160-205	70	100	
WSW-6-55275-A19	WSW-6-55275-A19-RAL	5,5 x 275	210-255	70	100	

*Wkręt dostępny na zapytanie i zamówienie

Sekcja 4. UWAGI

1. Wszystkie wcześniejsze wersje niniejszej Karty Technicznej tracą ważność
2. Dane zamieszczone w niniejszej Karcie Technicznej Produktu są zgodne z obecnym stanem wiedzy i zostały podane w dobrej wierze. W przypadku niezastosowania się do zaleceń sposobu stosowania i montażu produktu firma KLIMAS Sp. z o. o. nie ponosi odpowiedzialności za poprawność i jakość wykonanego połączenia