



PROFIL SCHODOWY V

DLA KRAWĘDZI STOPNI SCHODÓW Z POSADZKĄ ŻYWICZNĄ
TYPU KAMIENNY DYWAN



ZASTOSOWANIE:

Profil krawędziowy V wykonany jest z wysokiej jakości stopu aluminium pokrytego powłoką poliesterową, zapewniającą pełną odporność na korozję oraz warunki atmosferyczne. Przeznaczony jest do wykończenia krawędzi stopni schodowych, wykańczanych posadzką żywicą typu kamienny dywan.

WŁAŚCIWOŚCI:

- skuteczne odprowadzenie wody
- odporność na korozję oraz czynniki atmosferyczne
- estetyczny wygląd
- łatwy i szybki montaż

DANE TECHNICZNE:

BAZA	stop aluminium pokryte powłoką poliesterową
WAGA	150 g/m
GRUBOŚĆ POWŁOKI	minimum 60 µm
KOLOR	RAL 7037, RAL 7024, RAL 8019

RODZAJ PODŁAŻA:

Podkłady cementowe, betonowe lub inne podłoża posiadające odpowiednią sztywność i nośność.

PRZYGOTOWANIE PODŁOŻA:

Podłoże musi być nośne, równe i wolne od zanieczyszczeń. Podkłady cementowe powinny być związane, wysezonowane, z właściwie wykonanymi dylatacjami. Rekomenduje się wykonanie obniżenia na szerokość montowanego profilu (około 50 mm i głębokości ok. 1,5 mm) wzdłuż krawędzi stopni.

NARZĘDZIA:

Przymiar metrowy lub miara zwijana, piła ręczna lub mechaniczna odpowiednia do cięcia aluminium, nóż, mieszarka lub wiertarka elektryczna wolnoobrotowa, mieszadło koszykowe, nierdzewna paca stalowa, pędzel, szczotka malarska, szpachelka lub kielnia, naczynie z podziatką. Niedopuszczalne jest używanie do cięcia profili narzędzi powodujących efekt termiczny (nagły wzrost temperatury), np. szlifierki kątowej.

WARUNKI WYKONANIA:

Montaż profilu V wykonywać w warunkach odpowiednich dla materiałów izolacyjnych i montażowych (zaprawa uszczelniająca, inne materiały) zgodnie z kartami technicznymi tych materiałów. Powierznię szpachlowaną chronić przed nadmiernym przesuszeniem i zawilgoceniem.

MONTAŻ:

Montaż rozpoczynamy od wymierzenia szerokości oraz głębokości stopni po czym docinamy profil do rządanych wymiarów. Po wstępnym ustawieniu zaznaczamy miejsca mocowania mechanicznego, wiercimy otwory, osadzamy koszulki kołków rozporowych i układamy cienką warstwę z zaprawy uszczelniającej, na której osadzamy profile, dbając o właściwe i równe ich ustawienie. Częściowo wkręcamy wkręty kołków rozporowych, a po wstępnym związaniu zaprawy uszczelniającej dokręcamy je do oporu. W dalszej kolejności wykonujemy hydroizolację z właściwej do tych zastosowań zaprawy uszczelniającej zgodnie z informacjami zawartymi w karcie technicznej producenta zaprawy. W przypadku użycia innego rodzaju hydroizolacji, przedmiotowe połączenia wykonujemy zgodnie ze specyfiką danego rodzaju hydroizolacji. Posadzkę z żywicy poliuretanowej z barwnym kruszywem wykonujemy zgodnie z kartą techniczną materiału.

ZALECENIA OGÓLNE - MONTAŻOWE:

W trakcie wykonywania prac chronić powłokę lakierniczą profili przed uszkodzeniem. Niedopuszczalny jest montaż uszkodzonych profili. W przypadku zabrudzenia profili, możliwie szybko czyścić wodą i tkaniną nierysującą powierzchnię. Nie wolno dopuścić aby zabrudzenia (np. zaprawami uszczelniającymi lub klejowymi) stwardniały na zewnętrznej powierzchni profili. Producent nie odpowiada za szkody wynikłe z niezgodnego z przeznaczeniem użycia wyrobu, stosowania nieodpowiednich materiałów towarzyszących i użycia niewłaściwych narzędzi. Prace prowadzić zgodnie z projektem, kartą techniczną, stosownymi normami, zasadami sztuki budowlanej, przepisami BHP.

ZALECENIA OGÓLNE - EKSPLOATACYJNE:

Mycie profili należy przeprowadzać przynajmniej dwa razy do roku. Do mycia najlepiej używać czystą wodę i tkaninę, nierysującą powierzchnię. Nie wolno stosować mocno kwaśnych lub mocno alkalicznych środków czyszczących, jak również środków powierzchniowo czynnych mogących reagować z aluminium. Nie wolno stosować organicznych rozpuszczalników zawierających estry, ketony, alkohole, związki aromatyczne, estry glikoli, węglowodory chlorowane, itp. Po każdym myciu powierzchnia musi być natychmiast spłukana czystą zimną wodą. Nie wolno stosować soli oraz substancji chemicznych do usuwania oblodzenia w pobliżu profili. Zaleca się wykonywać dwa razy w roku przeglądy techniczne balkonów i tarasów, celem sprawdzenia stanu technicznego poszczególnych elementów. W razie ujawnienia usterek, należy je możliwie szybko usunąć.

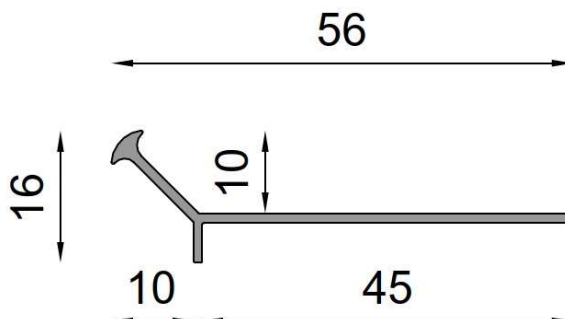


PROFIL OKAPOWY

DLA KRAWĘDZI STOPNI SCHODÓW Z POSADZKĄ ŻYWICZNAJĄ
TYPU KAMIENNY DYWAN

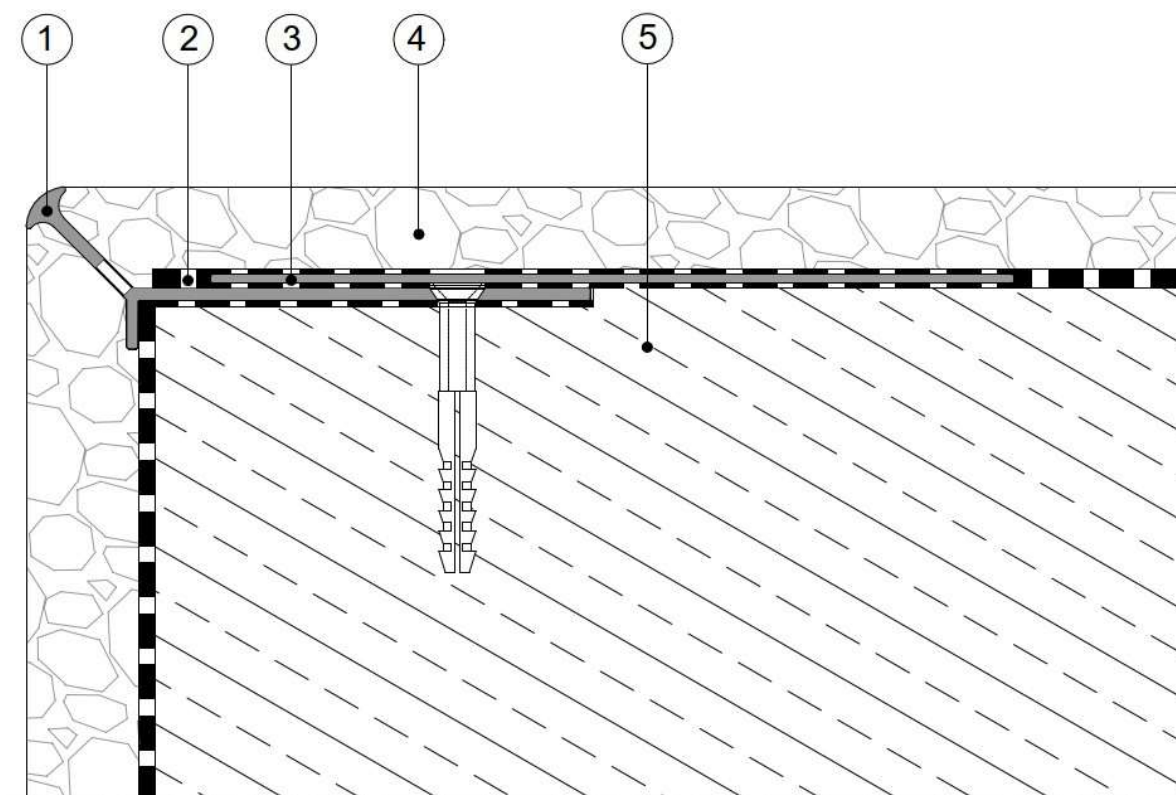


WYMIARY:



PRZYKŁAD ZASTOSOWANIA:

1. Profil V
2. Hydroizolacja - systemowa
3. Taśma wzmacniająca
4. Posadzka żywiczna – kamienny dywan
5. Podłoże betonowe



Renoplast

RENOPLAST Sp. z o.o.

Ul. Fabryczna 14, 34-300 Żywiec

Tel. 33 863-78 89

NIP 553-23-28-471

biuro@renoplast.pl

www.renoplast.pl

Uwagi:

Wersja: 19.05.2020. Wraz wydaniem niniejszej „Karty Technicznej”, poprzednia karta traci ważność.

Powyższe informacje dotyczą jedynie ogólnych warunków zastosowania naszych produktów i nie zastępują projektu technicznego. W przypadku użycia w innych warunkach, wykonawca zobowiązany jest do sprawdzenia, czy produkty Renoplast są właściwe do zastosowania w tych warunkach. Do współpracy z wyrobami firmy Renoplast zaleca się stosowanie materiałów sprawdzonych producentów.

Odpowiedzialność Renoplast Sp. z o.o. co do zakresu i rodzaju podanych informacji może dotyczyć jedynie roszczeń w przypadku rażącego zawnienia (działania umyślnego lub niedbalstwa).