

KENWOOD

English

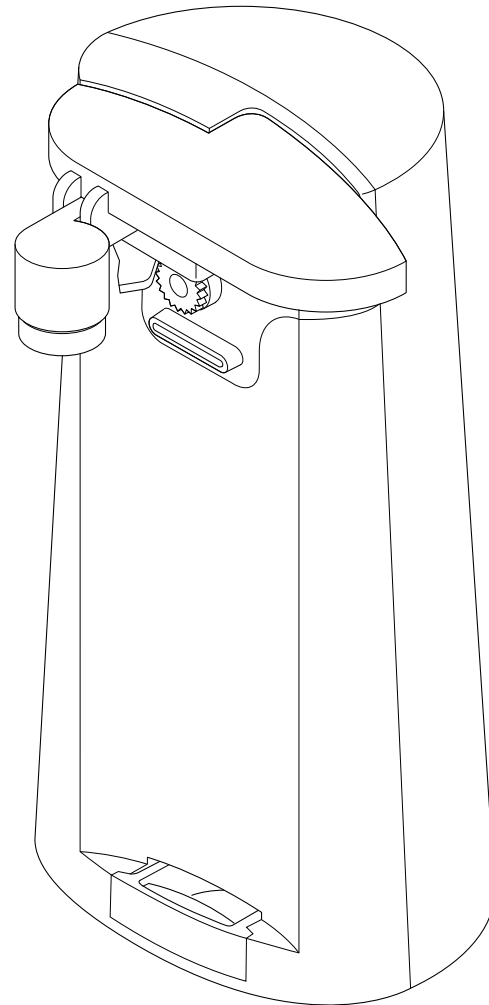
2 - 6

عربي

١٠ - ٧

TYPE CAP70

instructions



Kenwood Ltd

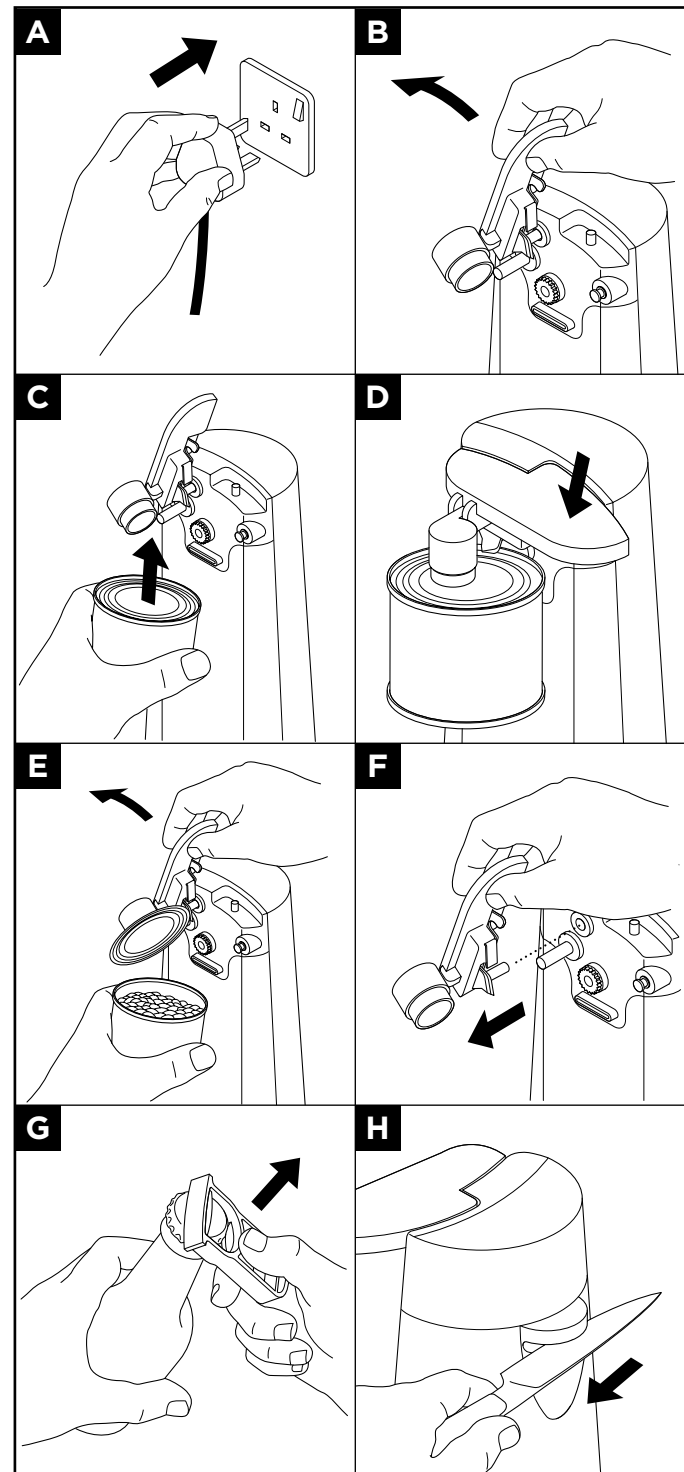
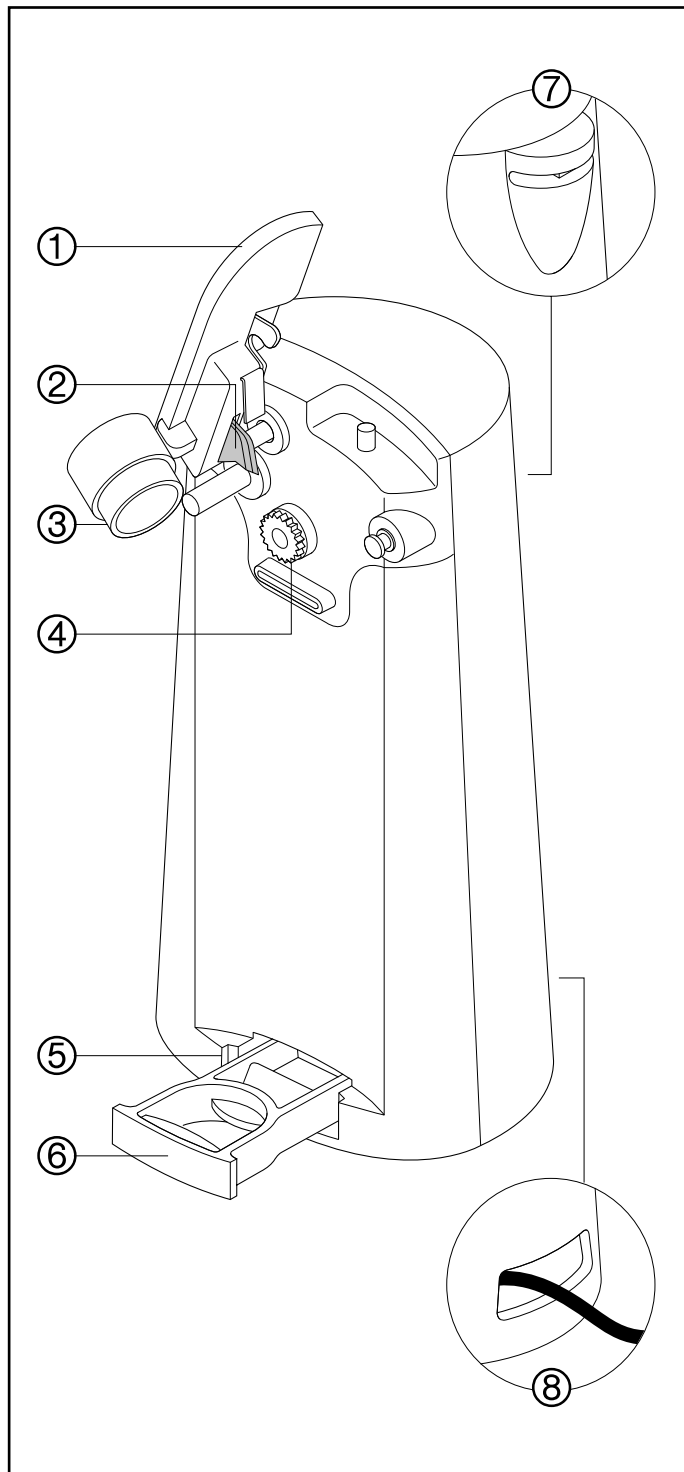
New Lane
Havant
Hampshire
PO9 2NH

kenwoodworld.com



© Copyright 2019 Kenwood Limited. All rights reserved 140951/1





Safety

- Read these instructions carefully and retain for future reference.
- Remove all packaging and any labels.
- If the cord is damaged it must, for safety reasons, be replaced by KENWOOD or an authorised KENWOOD repairer.
- Do not immerse appliance, cord or plug in water or other liquid.
- Never use a damaged appliance. Get it checked or repaired: see 'Service and Customer Care'.
- Unplug the appliance from the mains supply after use and before cleaning.
- When using the knife sharpener the following precautions should be taken:
 - ensure that the supply cord is positioned away from the sharpener;
 - keep hands etc. and utensils well away from the cutting edge of the blade;
 - direct the blade being sharpened away from the user.
- To reduce the risk of personal injury, keep hair and loose clothing away from moving parts whilst in operation.
- Never try to open cans that are under pressure (e.g. aerosol cans).
- This appliance should only be used on a stable, flat surface or table.
- Do not let the cord hang over the edge of the work surface or touch hot surfaces.

- Children should be supervised to ensure that they do not play with the appliance.
- Misuse of your appliance can result in injury.
- This appliance shall not be used by children.
- Keep the appliance and its cord out of reach of children.
- Appliances can be used by persons with reduced physical, sensory or mental capabilities or lack of experience and knowledge if they have been given supervision or instruction concerning use of the appliance in a safe way and if they understand the hazards involved.
- Only use the appliance for its intended domestic use. Kenwood will not accept any liability if the appliance is subject to improper use, or failure to comply with these instructions.

Before plugging in

- Make sure your electricity supply is the same as the one shown on the underside of your appliance.

Important - UK only

- The wires in the cord are coloured as follows:
Blue = Neutral,
Brown = Live.
- The appliance must be protected by a 3A approved (BS1362) fuse.

Note:

- For non-rewireable plugs the fuse cover MUST be refitted when replacing the fuse. If the fuse cover is lost then the plug must not be used until a replacement can be obtained. The correct fuse cover is identified by colour and a replacement may be obtained from your Kenwood Authorised Repairer (see Service).
- If a non-rewireable plug is cut off it must be DESTROYED IMMEDIATELY. An electric shock hazard may arise if an unwanted non-rewireable plug is inadvertently inserted into a 13A socket outlet.
- This appliance conforms to EC Regulation 1935/2004 on materials and articles intended to come into contact with food.

Key

- ① Can piercing lever
- ② Cutter
- ③ Magnetic lid holder
- ④ Drive wheel
- ⑤ Bottle opener storage
- ⑥ Removable bottle opener
- ⑦ Knife sharpener
- ⑧ Cord storage

To Use Your Can Opener (A–E)

- 1 Plug the can opener into the power supply.
- 2 Lift up the piercing lever.
- 3 Place rim of the can firmly under the magnetic lid holder and against the drive wheel.
- 4 Press the lever lightly down. The self starting blade will operate and pierce the can and start cutting.. (It is not necessary to hold the piercing lever down during the cutting action).
 - Note: It is recommended to hold the bottom of large, heavy or wide cans during the cutting action.
 - This can opener will easily open all standard-size cans.
- 5 Once the top of the can is opened the motor will stop automatically.
- 6 After cutting hold the can and lift the lever up. The lid will be retained by the magnet.

Using the Bottle Opener (G)

- 1 Remove the bottle opener from the storage compartment.
- 2 Place the bottle opener on top of the bottle cap with the metal blade under the rim of the cap.
- 3 Lift up the end of the bottle opener to remove the bottle cap.

Using the Knife Sharpener (H)

- 1 Place the cutting edge of the knife in the slot located on the back of the can opener.
- 2 Draw the knife blade through the slot several times.
 - NOTE: This sharpener will not sharpen serrated knives.
 - **Take care not to allow the knife to cut into the body of the can opener.**

Cord Storage ⑧

Use the compartment at the back to store the cord when not in use.

Care and Cleaning (F)

- 1 Unplug the appliance from the power supply before cleaning.
- 2 Lift the lever and remove.
- 3 Wash the lever in hot soapy water and dry thoroughly.
Dishwashing is not advised.
- 4 Replace the lever.
- 5 Wipe over the body with a damp cloth and dry thoroughly.

Service and Customer Care

If you experience any problems with the operation of your appliance, before calling for assistance refer to the troubleshooting guide or visit www.kenwoodworld.com.

If you need help with:

- using your appliance or
- servicing or repairs (in or out of guarantee)
- ☎ call Kenwood customer care on **023 9239 2333**. **Have your model number ready (e.g. TYPE CAP70) and date code (5 digit code e.g. 19C11) ready.** They are on the underside of your can opener.
- **Spares and attachments**
- ☎ call 0844 557 3653.

Other countries

- If you experience any problems with the operation of your appliance, before requesting assistance refer to the 'Troubleshooting Guide' section in the manual or visit www.kenwoodworld.com.
- Please note that your product is covered by a warranty, which complies with all legal provisions concerning any existing warranty and consumer rights in the country where the product was purchased.
- If your Kenwood product malfunctions or you find any defects, please send it or bring it to an authorised KENWOOD Service Centre. To find up to date details of your nearest authorised KENWOOD Service centre visit www.kenwoodworld.com or the website specific to your Country.

- Made in China.



IMPORTANT INFORMATION FOR CORRECT DISPOSAL OF THE PRODUCT IN ACCORDANCE WITH THE EUROPEAN DIRECTIVE ON WASTE ELECTRICAL AND ELECTRONIC EQUIPMENT (WEEE)

At the end of its working life, the product must not be disposed of as urban waste.

It must be taken to a special local authority differentiated waste collection centre or to a dealer providing this service

Guarantee (UK only)

If your can opener goes wrong within one year from the date you bought it, we will repair or replace it free of charge provided:

- you have not misused, neglected or damaged it;
- it has not been modified (unless by Kenwood);
- it is not second-hand;
- it has not been used commercially;
- you have not fitted a plug incorrectly; and
- **you supply your receipt to show when you bought it.**

This guarantee does not affect your statutory rights.

Troubleshooting Guide

Problem	Solution
Appliance does not operate	<ul style="list-style-type: none">• No power - check the unit is plugged in.• Check the lever is fitted correctly.• Check that the cutter blade has pierced the can and that the lever is fully pushed down.
Unable to open can	<ul style="list-style-type: none">• If there is a bump, dent, or thick seam in the rim of the can then open from the other end or reposition the blade.
Can does not rotate	<ul style="list-style-type: none">• The unit is only suitable for round steel cans with straight sides and rolled edges.• If the lid of the can is recessed the drive wheel cannot engage.• Aluminium cans will not adhere to the magnet.
The knife sharpener does not work	<ul style="list-style-type: none">• Serrated knives are not suitable.• Knives without a serrated edge, preferably carbon steel are most suitable for sharpening.• The sharpening action will need to be repeated several times in order to sharpen the knife sufficiently.
Bottle opener does not work	<ul style="list-style-type: none">• Ensure the bottle is suitable.• Only metal pop cap bottles are suitable for the unit.

دليل استكشاف المشكلات وحلها

المشكلة	الحل
الجهاز لا يعمل	<ul style="list-style-type: none"> • لا يوجد تيار كهربى - تأكدي من توصيل الوحدة بمصدر التيار الكهربى. • تأكدي من تركيب الذراع على نحو صحيح. • تأكدي من ثقب المقلب بواسطة سكين القطع وأن الذراع مضغوط عليه لأسفل تماما.
لا يمكن فتح المقلب	<ul style="list-style-type: none"> • في حالة وجود تموج أو اعوجاج أو إذا كانت حافة المقلب سميكة، فحاولي فتح المقلب من الجانب الآخر أو أعيدي توجيه سكين القطع.
المقلب لا يدور	<ul style="list-style-type: none"> • الجهاز مناسب فقط للاستخدام مع المعلبات المعدنية المستديرة ذات الجوانب المستقيمة والحواف الدائرية. • في حالة وجود غطاء المقلب داخل تجويف، فلن تتمكن عجلة الدفع من الإحكام عليه. • المعلبات المصنوعة من الألومنيوم لن تنجذب للمغناطيس.
مسن السكاكين لا يعمل	<ul style="list-style-type: none"> • السكاكين المسننة لا يمكن سنها. • السكاكين التي لا تحتوي على حافة مسننة ويفضل المصنوعة من الصلب الكربوني هي أكثر السكاكين المناسبة للسن. • يتطلب تكرار إجراء السن عدة مرات حتى يتم سن نصل السكين على النحو المطلوب.
فتاحة الزجاجات لا تعمل	<ul style="list-style-type: none"> • تأكدي من ملاءمة الزجاجاة للفتح. • يمكن فتح الأغصية المعدنية للزجاجات فقط بواسطة الوحدة.

استخدام فتاحة الزجاجات (G)

١ ازيل فتاحة الزجاجات من حاوية التخزين.

٢ ضعي فتاحة الزجاجات على قمة

غطاء الزجاجة مع توجيه السكين

المعدني أسفل حافة غطاء الزجاجة.

٣ ارفعي طرف فتاحة الزجاجات لأعلى لإزالة غطاء الزجاجة.

استخدام مسن السكاكين (H)

١ ضعي نصل لسكين في الشق

الموجود على الجانب الخلفي لفتاحة الزجاجات.

٢ اسحبي نصل السكين عدة مرات خلال الشق.

● ملاحظة: لن يقوم مسن السكاكين بسن سكاكين ذات حافة مسننة.

● توخي الحذر حتى لا يتسبب السكين في إحداث قطع في جسم فتاحة المعبات.

مكان تخزين السلك ⑧

استخدمي الحاوية الموجودة في الجانب الخلفي لتخزين السلك الكهربائي في حالة عدم استخدام الجهاز.

العناية والتنظيف (F)

١ افصلي الجهاز عن مصدر التيار الكهربائي قبل التنظيف.

٢ ارفعي الذراع وأزيليه.

٣ اغسلي الذراع في محلول صابوني ساخن ثم جففيه تماما. لا ننصح

بغسل الذراع داخل غسالة الأطباق.

٤ أعيدي تركيب الذراع.

٥ امسحي الجسم الخارجي للجهاز بقطعة قماش رطبة ثم جففيه تماما.

الصيانة والعناية بالعملاء

● في حالة مواجهة أية مشكلة متعلقة بتشغيل الجهاز، قبل الاتصال لطلب المساعدة، يرجى مراجعة قسم «دليل اكتشاف المشكلات وحلها» في الدليل أو زيارة موقع الويب www.kenwoodworld.com.

● يرجى الملاحظة بأن جهازك مشمول بضمان، هذا الضمان يتوافق مع كافة الأحكام القانونية المعمول بها والمتعلقة بحقوق الضمان والمستهلك في البلد التي تم شراء المنتج منها.

● في حالة تعطل منتج Kenwood عن العمل أو في حالة وجود أي عيوب، فيرجى إرساله أو إحضاره إلى مركز خدمة معتمد من KENWOOD. للحصول على معلومات محدثة حول أقرب مركز خدمة معتمد من KENWOOD، يرجى زيارة موقع الويب

www.kenwoodworld.com، أو موقع الويب المخصص لبلدك.

● صنع في الصين.



معلومات هامة هو الكيفية الصحيحة للتخلص من المنتج وفقاً لتوجيهات الاتحاد الأوروبي المتعلقة بنفايات المعدات الكهربائية والإلكترونية (WEEE)

في نهاية العمر التشغيلي للجهاز، يجب عدم التخلص من الجهاز في نفايات المناطق الحضرية.

بل يجب أخذه إلى مركز تجميع خاص بجهة محلية متخصصة في التخلص من هذه النفايات أو إلى تاجر يقدم هذه الخدمة.

- قد يؤدي سوء استخدام الجهاز إلى حدوث إصابات.
- لا يجوز استخدام هذا الجهاز من قبل الأطفال.
- ابعدي الجهاز والسلك الكهربائي عن متناول يد الأطفال.
- يمكن استخدام الأجهزة من قبل أشخاص ذوي قدرات جسدية أو حسية أو عقلية منخفضة وممن هم دون خبرة أو معرفة باستخدام الأجهزة في حالة منحهم التعليمات الخاصة بالاستخدام أو الإشراف عليهم بحيث يمكنهم استخدامه بطريقة آمنة مع إدراك المخاطر التي تنطوي على استخدام الجهاز.
- استخدم الجهاز فقط في الاستخدامات المنزلية المخصص لها. لن تتحمل شركة Kenwood أية مسؤولية في حالة استخدام الجهاز بطريقة غير صحيحة أو عدم الامتثال للتعليمات المذكورة.

قبل توصيل الجهاز بمصدر التيار الكهربائي

- تأكد من تماثل مواصفات المصدر الكهربائي مع المواصفات الموضحة على الجانب السفلي لمحمصة الخبز.
- يتوافق هذا الجهاز مع تنظيمات الاتحاد الأوروبي 2004/1935 المتعلقة بالمواد والأجسام المتلامسة مع الأطعمة.

الدليل

- | | |
|----------------------------------|------------------------------|
| ٤ اضغط على الذراع برفق لأسفل. | ① ذراع ثقب المعلبات |
| يقوم نصل البدء الذاتي بثقب المعب | ② نصل القطع |
| ويبدأ في عملية القطع. (لا توجد | ③ حامل الغطاء المغناطيسي |
| حاجة للدفع على ذراع ثقب المعب | ④ عجلة الدفع |
| لأسفل خلال إجراء القطع). | ⑤ مكان تخزين فتاحة الزجاجات |
| ● ملاحظة: من الضروري إحكام | ⑥ فتاحة زجاجات قابلة للإزالة |
| إمسك الجزء السفلي من المعبات | ⑦ مسن السكاكين |
| الكبيرة والثقيلة أو العريضة خلال | ⑧ مكان تخزين السلك الكهربائي |
| إجراء القطع. | |
| ● تقوم فتاحة المعبات بفتح كل | |
| المعبات ذات الأحجام القياسية. | |
| ٥ بمجرد فتح قمة المعب سيتوقف | |
| الموتور تلقائياً. | |
| ٦ بعد إجراء القطع، امسك المعب | |
| وارفعي الذراع لأعلى. سيتم | |
| الإسكاف بغطاء المعب بواسطة | |
| المغناطيس. | |
- استخدام فتاحة المعبات
(الخطوات من A إلى E)
- ١ وصلي فتاحة المعبات مع مصدر التيار الكهربائي.
 - ٢ ارفعي ذراع ثقب المعبات.
 - ٣ ضعي حافة المعب بثبات تحت حامل الغطاء المغناطيسي وفي مقابل عجلة الدفع.

السلامة

- اقرئي التعليمات التالية واحتفظي بها في المتناول للاستخدامات المستقبلية المرجعية.
- أزيلتي مكونات التغليف وأية ملصقات.
- في حالة تلف السلك الكهربائي، يجب استبداله لأسباب متعلقة بالسلامة من قبل KENWOOD أو مركز صيانة معتمد من قبل KENWOOD.
- لا تغمري الجهاز أو السلك الكهربائي أو القابس في الماء أو أي سائل آخر.
- يحذر استخدام الجهاز في حالة تلفه. في مثل هذه الحالة يجب فحص الجهاز أو إصلاحه: راجعي قسم «الصيانة ورعاية العملاء».
- افصلي الجهاز عن مصدر التيار الكهربائي بعد الاستخدام وقبل التنظيف.
- عند استخدام مسن السكاكين، يجب اتباع الإجراءات الوقائية التالية:
 - تأكدي من توجيه السلك الكهربائي بعيداً عن المسن؛
 - ابعدي الأيدي وأدوات المائدة بعيداً عن حافة القطع الخاصة بنصل السكين؛
 - وجهي السكين قيد السن بعيداً عن المستخدم؛
- للحد من الإصابات العرضية، ابعدي الشعر والملابس الفضفاضة عن الأجزاء المتحركة أثناء التشغيل.
- يحذر محاولة فتح أي معلب معدني مضغوط (على سبيل المثال، معلبات الأيروسول).
- يجب استخدام هذا الجهاز فقط على الأسطح الأفقية المستوية.
- لا تسمحي بتدلي الجزء الزائد من السلك الكهربائي عن سطح العمل وأيضاً لا تسمحي بلامسته لأسطح ساخنة.
- يجب الإشراف على الأطفال للتأكد من عدم عبثهم بالجهاز.