



INVICTA

INVINCIBLE IN DETAIL

SINCE 1837

MANUAL & WARRANTY

A large, light gray, stylized letter 'C' is positioned on the left side of the page, partially cut off by the edge. The word 'English' is centered in the white space within the 'C'.

English

Your timepiece is backed by a comprehensive 3 year warranty, from the original date of purchase from an authorized retailer, against all manufacturing defects. All warranty claims must be accompanied by a copy of your proof of purchase. The only components covered under warranty are: the hands, dial, and watch movement. If the timepiece proves to be defective in workmanship or materials under normal use, it will be repaired free of charge at the discretion of the Invicta International Watch Service Center. Please note that a service evaluation fee will apply to all warranty service.

The manufacturer's warranty does not cover the following:

- Crystal, crown, case, strap, bracelet or battery
- Any damage that results from unauthorized or improper service, accident, impact, negligence or normal wear and tear
- Water damage due to accident, improper use, or negligence

For proper battery replacement, please contact the Invicta International Watch Service Center.

International Watch Service Center (IWSC)
9298 S 500 West,
Sandy, UT
84070
U.S.A

Please Note: We DO NOT ship to P.O. Box addresses.
A flat rate of \$28.00 will be charged to cover a service evaluation and return shipping.

The 3 Year Invicta Warranty.

Each genuine Invicta timepiece purchased from an authorized Invicta retailer is in its original and tested condition and should only be serviced through the Invicta Service Center during the warranty period in accordance with the terms of the standard 3-Year Invicta Warranty.

If Invicta timepieces are purchased from sources other than authorized retailers or are serviced or repaired by unqualified third parties, they may be subject to alterations from their original condition that are beyond the control of Invicta Watch Group.

As Invicta Watch Group cannot guarantee the quality standards of an altered timepiece, the above-mentioned standard 3-year warranty on Invicta items will be invalid. In such cases, the purchaser has to rely on the seller's warranty.

Invicta timepieces are designed, crafted and tested for superior quality with a long life expectancy. Should you discover that, despite our rigorous testing, your watch is not functioning properly during the warranty period or after, simply send it to our service center. Although our main concern lies in minimizing the time that a watch is in service, it is important for our clients to understand that every watch sent in for service is thoroughly inspected for faults in craftsmanship, material damage, movement-related irregularities, as well as other factors that could have an impact on the overall appearance and performance of the watch.

When all apparent problems are resolved, your watch will enter a two-week testing period, during which time the accuracy of the movement is observed and recorded day by day. Should your watch function properly at the conclusion of the testing period, it will be sent to you immediately. Should the technician designated to repair or overhaul your watch find it necessary to re-submit the watch into observation, your watch will be tested and observed for one more week.

Typically, the first testing phase is sufficient for most watches. However, some watches need additional attention. Should your watch be among those few, please understand that our only concern is with the performance of your watch once you receive it back. We appreciate both your understanding and patience in this case.

We offer comprehensive coverage to repair any failure or breakdown that may occur with the watch movement. We warrant that the movement will be free of defects in material and workmanship. In case of a covered defect, at our discretion, we will repair or replace your timepiece. This warranty does not cover regular wear and tear, such as scratches that may be caused by daily use on the metal band, case or crystal. The warranty will be voided if the watch has been mishandled or used under extraordinary conditions. Opening the watch by an unauthorized third party automatically voids this warranty. Under this warranty, your watch is also protected for the indicated water resistance. It is important to know that you must always keep the crowns and pushers closed and/or screwed in correctly before submerging the watch in water. Not doing so will void the warranty on the water resistance. These above stated terms and warranty apply only to new watches.

Shipping a watch for service.

The product owner will be responsible for shipping the watch to and from us. For service evaluation and return shipping, a flat rate of \$28.00 will be charged. Payment should be submitted by means of a money order, check, or credit card. Please note that we DO NOT ship to P.O. Box addresses. If your watch is not covered under the Invicta Warranty, you will be charged for the repair cost. Each repair is covered by a one year warranty, and the warranty applies to that repair only. Prices do not include sales tax.

Include:

- A copy of your purchase invoice with date.
.....
- A short description of the malfunction.
.....
- Your return address, daytime telephone, and email.
.....
- A money order or check issued to, International Watch Service Center in the amount of \$28.00 for service evaluation and return shipping.
.....
- Failure to make prior payment arrangements (money order, check, or credit card) will result in your item being returned unrepared.
.....
- **Always insure the watch with the shipper!**

Do not include:

- Gift Boxes. They will not be returned.
-

- Exotic straps. You must remove exotic straps, or we cannot accept the shipment. It will be returned to you. Please send the watch case only. The strict laws of the U.S. Government Fish and Wildlife Service prohibit the shipping of exotic species without proper documentation. Exotic species include alligator, crocodile, snake, ostrich, and fish, such as stingrays or Salmon. Please note that genuine leather straps, synthetic straps, leather embossed straps, and metal bands are EXCLUDED from this policy - you may keep those straps attached. Thank you for your cooperation.

Send your watch to:

International Watch Service Center (IWSC)
9298 S 500 West,
Sandy, UT
84070
U.S.A

Telephone: 1-800-463-6816

Email: Invicta@iwscwatchrepair.com

Important things to know.

Screw Down Crowns: Many Invicta watches are equipped with a screw down crown to help prevent water infiltration. This is most common on our Diver models. In order to adjust the date and / or time on such a watch, you must first unscrew the crown before you can gently pull it out to its first or second click stop position. To do this, simply rotate the crown counterclockwise until it springs open. When you have finished setting the watch, the crown must then be pushed in and screwed back in tightly. Not doing so will cancel the water resistance of the watch and will void all warranties from the manufacturer. Overall, this process should not require a lot of effort or force.

Tritnite® Luminous Markers: Tritnite® is an environmentally friendly luminous material used exclusively by Invicta. Tritnite® requires 4 - 5 hours of exposure to light for it to glow brightly in the dark. It will continue to perform with regular exposure to light.

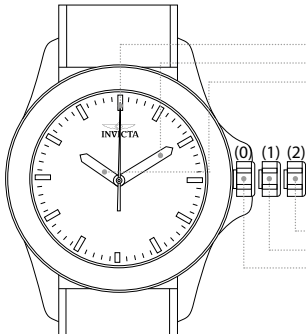
Quartz, Automatic, and Manual Wind Watches.

A Quartz Watch is battery powered and does not require winding. Eventually the battery will need to be replaced.

An Automatic Watch is a mechanical watch that winds itself and does not require a battery. When worn daily, the movement of the wrist causes the mainspring to wind progressively, eliminating the need for additional winding. To start your automatic, you can hand wind it by rotating the crown clockwise a number of turns while in its normal operating position (screw down crowns will need to be unscrewed first), or by swinging it side to side for 30 seconds. We recommend housing an automatic in a watch winder box.

A Manual Wind Watch is a mechanical watch that does not require a battery, but can only be wound by hand. To wind it, turn the crown clockwise while it is in its normal operating position until you feel resistance. This type of watch should be wound daily.

Quartz, Automatic, and Manual Wind Watches.



Display elements

- Second Hand
- Minute Hand
- Hour Hand

Control Buttons

- (0,1,2) Crown
- (2) Second click stop
- (1) First click stop
- (0) Normal operating position

What does this indicate?

Many Invicta watches are equipped with features that go beyond the telling of time and date. These functions are displayed on what are called subdials, indicators, counters, or zones. Your watch may have one or more of these. Knowing them will be useful when identifying which instructions pertain to your watch.

PLEASE NOTE: Because dial designs and shapes vary, not all subdials are perfectly round, or positioned in the same place.



Small Seconds:

an alternate to the sweeping center second hand, this counter makes a continuous rotation, measuring out 60-seconds.



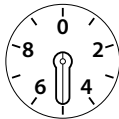
Hours:

a chronograph function that displays elapsed hours, often in 12 one-hour intervals.



Minutes:

a chronograph function that displays minutes elapsed, often in 30 one-minute intervals (sometimes 60).



Tenths of a Second:

a chronograph function that displays tenths of an elapsed second.

What does this indicate?



.....● **24-Hour:** often called a GMT or second time zone indicator, the hand of this counter makes a full rotation in a 24-hour period, thereby also indicating whether it is a.m. or p.m. It is often coupled with a Sun/Moon display.



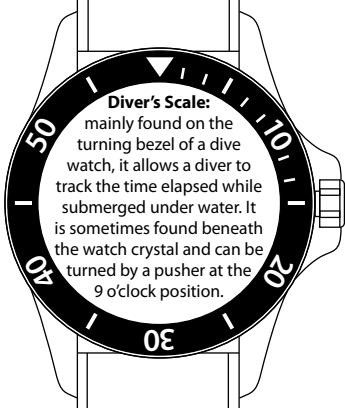
.....● **Sun/Moon:** indicates a.m. or p.m. through the display of the sun or moon. It is often coupled with a 24-hour indicator.



.....● **Moonphase:** this display assures near perfect synchronization with the lunation period, and only needs adjusting every two and a half years, should the watch never stop in that time.

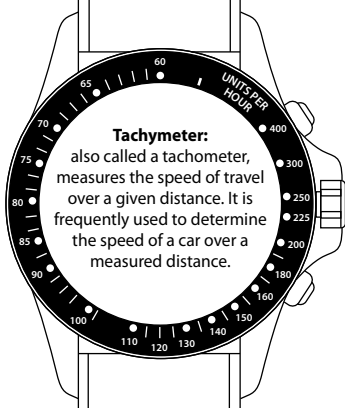


.....● **Power Reserve:** found on automatic watches, this 0 zone displays the hours of autonomy remaining of a movement after it has reached its winding peak.



Diver's Scale:

mainly found on the turning bezel of a dive watch, it allows a diver to track the time elapsed while submerged under water. It is sometimes found beneath the watch crystal and can be turned by a pusher at the 9 o'clock position.



Tachymeter:

also called a tachometer, measures the speed of travel over a given distance. It is frequently used to determine the speed of a car over a measured distance.



Español

Su reloj está respaldado por una garantía completa de 3 años, a partir de la fecha original de compra de los distribuidores autorizados, contra todo defecto de fabricación. Todos los reclamos de garantía deben ir acompañados de una copia de su comprobante de compra. Los únicos componentes cubiertos por la garantía son: las manecillas, la esfera y mecanismo del reloj. Si el reloj sufre algún defecto de fabricación o de materiales en condiciones de uso normal, se reparará de forma gratuita a discreción del Centro de Servicio Internacional de Relojes Invicta. Tenga en cuenta que una tarifa de evaluación del servicio se aplicará a todo el servicio de garantía.

Esta garantía no cubre lo siguiente:

- Cristal, corona, estuche, la correa, la pulsera o la batería
- Los daños provocados por un servicio no autorizado o inadecuado, accidentes, impacto, negligencia o desgaste normal
- Los daños por agua debido a un accidente, uso indebido o negligencia

Para cambiar adecuadamente la batería, póngase en contacto con el Centro de Servicio Internacional de Relojes Invicta.

Centro Internacional de Servicio para Relojes (IWSC)
9298 S 500 West,
Sandy, UT 84070
EE.UU.

Por favor, ten en cuenta que: No enviamos a direcciones de Apartado Postal.
Una tarifa plana de \$ 28.00 se cargará para cubrir una evaluación del servicio y el envío de devolución.

La garantía de 3 años Invicta.

Cada reloj Invicta genuino adquirido de los distribuidores autorizados de Invicta se encuentra en su estado original y ha sido probado y sólo debe ser reparado a través del Centro de Servicios Invicta durante el período de garantía, de acuerdo con los términos de la garantía estándar de 3 años de Invicta.

Si los relojes Invicta son adquiridos de fuentes que no sean distribuidores autorizados o están siendo mantenidos o reparados por personal no especializado, los mismos pueden estar sujetos a alteraciones de su estado original que están fuera del control de Invicta Watch Group.

Como Invicta Watch Group no puede garantizar los estándares de calidad de un reloj alterado, la garantía estándar –mencionada de 3 años en artículos Invicta no será válida. En tales casos, el comprador tiene que depender de la garantía del vendedor.

Los relojes Invicta están diseñados, elaborados y probados para una calidad superior con una larga esperanza de vida. Si descubre que, a pesar de nuestras rigurosas pruebas, el reloj no está funcionando correctamente durante el período de garantía o después, sólo tiene que enviarlo a nuestro centro de servicio. Aunque nuestra principal preocupación radica en reducir al mínimo el tiempo que un reloj se encuentra en servicio, es importante que nuestros clientes entiendan que cada reloj enviado para su reparación es inspeccionado a fondo por fallas en la artesanía, daños materiales, irregularidades relacionadas con el movimiento, así como otros factores que podrían tener un impacto en el aspecto general y el rendimiento del reloj.

Cuando se resuelven todos los problemas evidentes, el reloj entrará en un período de prueba de dos semanas, tiempo durante el cual se observa la precisión del movimiento y se registra día a día. En caso de que su reloj funcione correctamente a la conclusión del período de prueba, será enviado inmediatamente a Usted. En caso de que el técnico designado para reparar o renovar su reloj considere necesario volver a poner el reloj en observación, el reloj se pondrá a prueba y se observará durante una semana más.

Típicamente, la primera fase de prueba es suficiente para la mayoría de los relojes. Sin embargo, algunos relojes necesitan atención adicional. En caso de que su reloj esté entre estos pocos, por favor entienda que nuestra única preocupación es con el rendimiento de su reloj una vez que lo reciba de nuevo. Apreciamos tanto su comprensión como su paciencia en este caso.

Ofrecemos amplia cobertura para reparar cualquier fallo o avería que puede ocurrir con el movimiento del reloj. Nosotros garantizamos que el movimiento estará libre de defectos de material y mano de obra. En caso de un defecto cubierto, a nuestro criterio, vamos a reparar o reemplazar su reloj. Esta garantía no cubre el desgaste normal, tales como arañazos que pueden ser causados por el uso diario en la banda de metal, en la carcasa o en el cristal. La garantía será anulada si el reloj se ha manejado mal o se utilicen en condiciones extraordinarias. Abrir el reloj por una tercera persona no autorizada anula automáticamente la garantía. En virtud de esta garantía, el reloj también está protegido para la resistencia al agua indicada. Es importante saber que siempre hay que mantener las coronas y los empujadores cerrados y / o atornilladas correctamente antes de sumergir el reloj en agua. Si no lo hace, se anulará la garantía de la resistencia al agua. Estos términos y garantía indicados anteriormente se aplican únicamente a los nuevos relojes.

El envío de un reloj para el servicio.

El dueño del producto será responsable de enviar el reloj desde y hacia nosotros. Para la evaluación del servicio y el envío de vuelta, se cargará una tarifa plana de \$ 28.00. El pago deberá ser presentado por medio de una orden de pago, cheque o tarjeta de crédito. Tenga en cuenta que nosotros nunca enviamos a Apartados Postales. Si el reloj no está cubierto por la garantía Invicta, se le cobrará el costo de la reparación. Cada reparación está cubierta por una garantía de un año y la garantía se aplica únicamente a la reparación. Los precios no incluyen el impuesto sobre las ventas.

Incluir:

- Una copia de la factura de compra con la fecha.
.....
- Una breve descripción de la avería.
.....
- La dirección del remitente, teléfono durante el día, y el correo electrónico.
.....
- Un giro postal o cheque emitido a, Centro de Servicio Internacional de Relojes en la cantidad de \$ 28.00 para la evaluación del servicio y envío de devolución.
.....
- La falta de hacer arreglos de pago previo (orden de pago, cheque o tarjeta de crédito) resultará en que su artículo sea devuelto sin reparar.
.....
- **Siempre asegurar el reloj con el transportista!**

No incluir:

- Cajas de regalo. Las mismas no serán devueltas.
-
- Correas exóticas. Debe quitar las correas exóticas, o no se podrá aceptar el envío. Se le devolverá a usted. Por favor enviar sólo la caja del reloj. Las estrictas leyes del Gobierno de los EE.UU. sobre los Peces y la Vida Silvestre prohíben el envío de especies exóticas sin la documentación apropiada. Las especies exóticas incluyen lagarto, cocodrilo, serpiente, avestruz, y peces, como el salmón o rayas. Tenga en cuenta que las correas de cuero genuino, correas sintéticas, correas de cuero repujado, y bandas de metal están excluidos de esta política, es posible mantener esas bandas elásticas. Gracias por su cooperación.

Envíe su reloj a:

Centro Internacional de Servicio de Relojes (IWSC)
9298 S 500 West,
Sandy, UT 84070
EEUU.

Teléfono: 1-800-463-6816

Correo electrónico: Invicta@iwscwatchrepair.com

Otras cosas importantes que debe conocer.

Corona de Rosca: Muchos relojes Invicta están equipados con una corona de rosca para ayudar a prevenir la infiltración del agua. Esto es más común en nuestros modelos Submarinos. Con el fin de ajustar la fecha y / u hora en un reloj de este tipo, es necesario desenroscar la corona antes de poder tirar de él con cuidado a su primera o segunda posición de cierre. Para ello, basta con girar la corona a la izquierda hasta que los resortes de apertura. Cuando haya terminado de ajustar el reloj, la corona debe ser presionada y enroscada de nuevo con fuerza. De no hacerlo así, se cancelará la resistencia al agua del reloj y anulará todas las garantías del fabricante. En general, este proceso no debe requerir mucho esfuerzo o fuerza.

Tritnite® marcadores luminosos: Tritnite® es un material luminoso respetuoso del medio ambiente utilizado exclusivamente por Invicta. Tritnite® requiere 4 - 5 horas de exposición a la luz para que brille intensamente en la oscuridad. Esto continuará llevándose a cabo con la exposición regular a la luz.

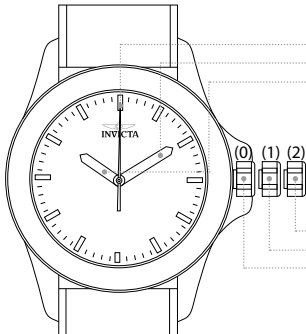
Cuarzo, automático, y relojes de cuerda manual.

Un reloj de cuarzo funciona con baterías y no requiere que se le de cuerda. Eventualmente, la batería necesitará ser reemplazada.

Un reloj automático es un reloj mecánico que se da cuerda a sí misma y no requiere una batería. Cuando se lleva a diario, el movimiento de la muñeca hace que el resorte principal, se mueva progresivamente, lo que elimina la necesidad de darle cuerda adicional. Para empezar la manera automática, tienes que manualmente darle cuerda girando la corona a la derecha un número de veces, mientras que está en su posición normal de funcionamiento (las coronas que se desatornillan tendrán que ser desatornilladas primero), o por movimientos de balanceo de lado a lado durante 30 segundos. Recomendamos mantener el reloj automático en una caja enrolladora de reloj.

Un reloj de cuerda manual es un reloj mecánico que no requiere una batería, pero puede solamente funcionar si se le da cuerda a mano. Para darle cuerda, gire la corona hacia la derecha mientras se encuentra en su posición normal de funcionamiento hasta que se sienta resistencia. Este tipo de reloj debe dársele cuerda diariamente.

Cuarzo, automatico y relojes de cuerda manual.



Elementos de la visualización

- Segundero
- Minutero
- Horario

Botones de control

- (0,1,2) Corona
- (2) En segundo tope de clic
- (1) En primer tope de clic
- (0) Posición de funcionamiento normal

¿Qué indica esto?

Muchos relojes Invicta están equipados con funciones que van más allá de la narración de hora y fecha. Estas funciones se muestran en lo que se llama sub-esferas, indicadores, contadores, o zonas. Su reloj puede tener uno o más de estos. Sabiendo que será útil identificar qué instrucciones se refieren a su reloj.

POR FAVOR, TENGA EN CUENTA: Debido a que los diseños y formas de la esfera varían, no todas las esferas son perfectamente redondas, o están ubicadas en el mismo lugar.



Segundero pequeño:

Una alternativa a la manecilla del segundero central, este contador hace una rotación continua, midiendo 60 segundos



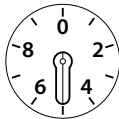
Horas:

Función de cronógrafo que muestra las horas que han pasado, a menudo en 12 intervalos de 1 hora



Minutos:

Función de cronógrafo que muestra los minutos que han pasado, a menudo en 30 intervalos de un minuto (algunas veces 60)



Decimas de Segundo:

Función de cronógrafo que muestra decimas de un segundo transcurrido

¿Qué indica esto?



• **24 Horas:** A menudo llamado GMT o indicador de zona secundaria, la manecilla de este contador hace una rotación completa en un periodo de 24 horas, indicando de esta forma si es a.m. o p.m. A menudo es acompañado con un diseño de Sol / Luna.



• **Sol/Luna:** Indica a.m. o p.m. por medio de la muestra del sol o la luna. A menudo acompañado con un indicador de 24-horas.



• **Fase de la Luna:** Esta imagen asegura casi una perfecta sincronización con el período lunar y solo necesita ajustarse cada dos años y medio, si el reloj no se detiene en ese tiempo.



• **Reserva de Poder:** Se encuentra en relojes automáticos, esta zona muestra las horas de autonomía que quedan de un movimiento después de que ha alcanzado su máximo de embobinado.



Escala de buzo:

Se encuentra principalmente en el bisel giratorio de un reloj de buceo, permite al buzo realizar el seguimiento del tiempo transcurrido mientras está sumergido. Se encuentra a veces debajo del cristal del reloj y puede ser girado por un pulsador en la posición de 9:00 en punto.



Taquímetro

También llamado Tacómetro mide la velocidad de desplazamiento sobre una distancia dada. Es frecuentemente usado para determinar la velocidad de un carro sobre una distancia medida.

The image features a large, light gray graphic in the background consisting of the letters 'C' and 'E'. The 'C' is on the left, and the 'E' is on the right, partially overlapping. The word 'Português' is centered in the white space between the two letters.

Português

O seu relógio é coberto por uma garantia abrangente de 3 anos, a partir da data original de compra a um retalhista autorizado, contra todos os defeitos de fabrico. Todas as reclamações relativamente à garantia devem ser acompanhadas por uma cópia do seu comprovativo de compra. Os únicos componentes cobertos pela garantia são: os ponteiros, o mostrador e o movimento do relógio. Se o relógio demonstrar sinais de defeitos de mão-de-obra ou materiais de uso normal, será reparado gratuitamente no Centro de Assistência Internacional da Invicta. Por favor, note que uma taxa de avaliação de serviço será aplicada a todo o serviço de garantia.

A garantia do fabricante não cobre o seguinte:

- Cristal, coroa, estojo, correia, pulseira ou bateria;
- Qualquer dano que resulte de serviço não autorizado ou impróprio, acidente, impacto, negligência ou desgaste normal;
- Danos na água devido a acidentes, uso indevido ou negligência. Para uma substituição adequada da bateria, contacte o Centro de Serviço da Invicta International Watch.

Para cambiar adecuadamente la batería, póngase en contacto con el Centro de Servicio Internacional de Relojes Invicta.

Invicta Service Center Europe

Kronenburgpark 12
5321 JM Hedel
The Netherlands

Mail: service@invictawatch.nl

Phone: +3173 599 56 60

Por favor, registre a sua reparação online antes de enviar o seu relógio para o nosso Centro de Assistência.

A garantia tem uma validade de 3 anos.

Cada relógio autêntico da Invicta comprado a um retalhista autorizado da Invicta está na sua condição original e testada e só deve ser reparado através do Centro de Serviço Invicta durante o período de garantia de acordo com os termos do padrão de 3 anos garantia Invicta.

Se os relógios da Invicta forem adquiridos a partir de outras fontes que não sejam retalhistas autorizados ou se forem reparados por terceiros não qualificados, podem estar sujeitos a alterações da sua condição original que estão fora do controlo do Grupo Invicta Watch.

Uma vez que o Grupo Invicta Watch não pode garantir os padrões de qualidade de um relógio alterado, a garantia padrão de 3 anos acima mencionada em artigos da Invicta será inválida. Nestes casos, o comprador tem que confiar na garantia do vendedor.

Os relógios da Invicta são projetados, fabricados e testados para uma qualidade superior com uma longa esperança de vida. Apesar dos nossos testes rigorosos, caso tenha em consideração que o seu relógio não está a funcionar corretamente durante o período de garantia ou depois, pode enviá-lo para o nosso serviço de reparações. Embora a nossa principal preocupação seja minimizar o tempo em que um relógio está em reparação, é importante que os nossos clientes entendam que cada relógio enviado para o serviço é cuidadosamente inspecionado para verificar se existem falhas na mão de obra, danos materiais, movimentos irregulares, bem como outros fatores que podem ter um impacto geral na aparência e desempenho do relógio. Uma vez que todos os problemas sejam resolvidos, o seu relógio entrará num teste de duas semanas, período durante o qual a precisão do movimento é observada e gravada no dia-a-dia.

Se o seu relógio funcionar corretamente no final do período de testes, será enviado para si de imediato. Se o técnico designado para reparar ou rever o seu relógio achar que é necessário manter o relógio em observação, o seu relógio será testado e observado por mais uma semana. Normalmente, a primeira fase de testes é suficiente para a maioria dos relógios. No entanto, alguns relógios precisam de atenção adicional. Se o seu relógio estiver entre os poucos, por favor, compreenda que a nossa única preocupação é o bom desempenho do seu relógio. Agradecemos a sua compreensão e paciência neste caso. Oferecemos uma cobertura abrangente para reparar qualquer falha ou avaria que possa ocorrer com o movimento do relógio.

Garantimos que o movimento estará livre de defeitos em material e mão-de-obra. Em caso de um defeito coberto, a nosso critério, vamos reparar ou substituir o seu relógio. Esta garantia não cobre o desgaste natural, tal como arranhões que podem ser causados pela utilização diária na banda de metal, caixa ou cristais.

A garantia será anulada se o relógio tiver indícios de mau uso e más condições. Caso o seu relógio tenha sido aberto por um relojoeiro não autorizado automaticamente anula esta garantia. Cada relógio tem um nível diferente de resistência à água, sendo que foram feitos vários testes para determinar a mesma. É importante ressaltar que a coroa e todos os orifícios do seu relógio por onde possa entrar condensação devem encontrar-se sempre fechados corretamente antes de expor o relógio à água. Caso não cumpra os requisitos, a garantia da resistência à água será anulada. Os termos acima indicados são aplicáveis apenas a relógios que se encontrem no período de garantia.

Ao enviar um relógio para reparo:

- O proprietário do produto será responsável pelo envio do relógio para nós;
- Para avaliação de serviço e envio de devolução, será cobrada uma taxa fixa de 28,00;
- O pagamento deve ser efetuado via monetária ou cartão de multibando.

Salientamos que não enviamos para endereços de caixa postal. Apenas o faremos no caso de o cliente o enviar a partir da sua morada ou irá diretamente da nossa Sede para uma loja Invicta.

Se o seu relógio não estiver coberto pela garantia, a reparação terá um custo. Cada reparação é coberta por um ano.

A garantia aplica-se apenas a essa reparação. Os preços não incluem o imposto sobre as vendas.

Deve apresentar juntamente com o artigo a reparar:

- Uma cópia da sua fatura de compra com data;
.....
- A garantia com a data de compra;
.....
- Uma breve descrição do defeito do artigo;
.....
- O seu endereço de devolução, contato telefónico e e-mail;
.....
- Uma encomenda ou cheque emitido para o International Watch Service Center no valor
.....
- de 28,00 para avaliação de serviço e envio de ida e volta;
.....
- A falta de pagamento prévio (ordem de pagamento, cheque ou cartão de crédito)
.....
- resultem na devolução do seu artigo sem ser reparado.
.....
- **Certifique sempre o relógio com o carregador!**

Não inclua:

- Caixas de presentes. Não serão devolvidos.
-
- Alças exóticas. Deve remover alças exóticas, ou não podemos aceitar o carregamento. É uma questão de será devolvido a si. Por favor, envie o estojo de vigia apenas. As leis rígidas dos E.U.A. Serviço governamental de Pesca e Vida Selvagem proíbe o transporte de espécies exóticas sem documentação adequada. Espécies exóticas incluem jacaré, crocodilo, cobra, avestruz e peixes, como arraias ou salmão. Por favor, note que alças de couro genuínas, sintéticas alças, alças em relevo de couro e bandas de metal são excluídas desta política - pode manter as correias presas. Obrigado pela sua cooperação.

Envie o seu relógio para:

Centro Internacional de Serviço de Observação (IWSC)

9298 S 500 Oeste,

Sandy

84070

E.U.A.

Teléfono: 1-800-463-6816

Correo electrónico: Invicta@iwscwatchrepair.com

Relevante ter conhecimento:

Screw Down Crowns: Muitos dos nossos relógios estão equipados com uma coroa de parafusos para ajudar a prevenir a infiltração de água. Isto é mais comum nos nossos modelos Diver.

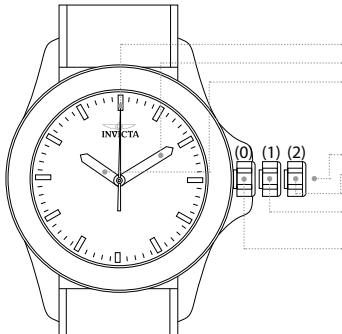
Tritnite® Luminous Markers: é um material luminoso amigo do ambiente usado exclusivamente pela Invicta. Este material requer 4 a 5 horas de exposição à luz para que tenha um efeito de brilho no escuro. O mesmo continuará a ter a sua função com exposição regular à luz.

Ajuste de data e hora: Para ajustar a data e/ou horas, você deve primeiro desenroscar a coroa antes de conseguir puxá-lo suavemente para a sua posição de paragem de primeiro ou segundo clique. Para tal, basta rodar a coroa no sentido contrário ao dos ponteiros do relógio até que se abra. Após terminar de ajustar a data/horas, a coroa deve então ser empurrada para dentro e enroscada de volta firmemente. Caso não feche corretamente a coroa, o relógio não terá resistência à água e pode danificar o seu mecanismo. Posto isto, o fabricante não se responsabilizará pelo mau uso do seu relógio.

Relógios de quartzo, automáticos e manuais:

- Um **Relógio de Quartzo** funciona através de bateria e não necessita que se dê corda para o seu funcionamento. Eventualmente, a bateria terá de ser substituída após um período de uso do relógio.
- Um **Relógio Automático** é um relógio mecânico que necessita que dê corda e não requer bateria. Quando usado diariamente, o movimento do pulso causa o movimento da mola principal continuamente, eliminando a necessidade de ajuste adicional. Para iniciar o seu movimento automático, pode fazê-lo manualmente rodando a coroa no sentido dos ponteiros do relógio enquanto na sua posição de funcionamento normal (as coroas de parafusos terão de ser desaparafusadas primeiro), ou balançando-o de um lado para o outro durante 30 segundos. Recomendamos que conserve o seu relógio automático numa caixa apropriada para tal.
- Um **Relógio de Movimento Manual** é um relógio mecânico que não requer uma bateria, e que pode apenas ser ativado manualmente. Para o fazer, rode a coroa no sentido dos ponteiros do relógio enquanto está na sua posição natural de funcionamento até sentir resistência. Este tipo de relógio deve ser ativado diariamente.

Quartzo, automático e relógios de corda manual.



Elementos de exibição

- Second hand
- Minute hand
- Hour hand

Como manusear:

- (0,1,2) Desenroscar a coroa
- (2) Primeira paragem de clique para ajustar a data
- (1) Segunda paragem de clique para ajustar as horas/minutos
- (0) Feche a coroa para que o relógio comece a funcionar autonomamente

O que isto indica?

Muitos relógios da Invicta estão equipados com características que vão além da hora e data. Estas funções são exibidas nos chamados indicadores, contadores ou zonas. Conhecê-los será útil para identificar as instruções relativas ao seu relógio.

Pequenos segundos: Um suplente, este contador faz uma rotação contínua, medindo 60 segundos. Horas: um cronógrafo cuja função é que exibe horas decorridas. Minutos: um cronógrafo cuja função é que exibe minutos decorridos, muitas vezes em 30 minutos de intervalos (às vezes 60). Décimos de Segundo: um cronógrafo cuja função é que exibe décimas de um decorrido segundo.

**Segundos:**

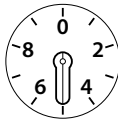
Uma alternativa ao ponteiro central dos segundos, este contador faz uma rotação contínua, medindo 6 segundos

**Horas:**

Função de cronógrafo que mostra as horas que se passaram, geralmente em 12 intervalos de 1 hora

**Minutos:**

Função de cronógrafo que mostra os minutos que se passaram, geralmente em intervalos de 30 minutos (às vezes 60)

**Decimas de Segundo:**

Função de cronógrafo que mostra décimos de um segundo decorridos

O que isto indica?



24 horas: muitas vezes chamado de indicador DE GMT ou segundo fuso horário, faz uma rotação completa em um período de 24 horas, assim também indicando se é de dia ou de noite.



Sol/Lua: indica dia ou noite através da exibição do sol ou lua. É frequentemente associado a um indicador de 24 horas.



Fase da lua: este ecrã assegura uma sincronização quase perfeita com o período de lunação, e só precisa de ser ajustado a cada dois anos e meio, se o relógio nunca parar nesse tempo.



Reserva de Energia: encontrada em relógios automáticos, esta zona 0 exhibe as horas de autonomia restante de um movimento depois de ter chegado ao seu pico.



Escala do Mergulhador:

principalmente encontrado quando rodamos o visor, permite que um mergulhador acompanhe o tempo decorrido enquanto submerso debaixo de água.



A large, light gray, stylized letter 'C' is positioned in the background, partially cut off by the left and bottom edges of the frame. The letter has a thick, rounded stroke.

Deutsch

Für Ihren Zeitmesser gilt eine begrenzte Garantie von 3 Jahren ab dem ursprünglichen Kaufdatum bei einem autorisierten Einzelhändler auf alle Herstellungsfehler. Für Garantieansprüche muss eine Kopie des Kaufbelegs vorgelegt werden. Die einzigen Komponenten, die unter die Garantie fallen, sind die Zeiger, das Zifferblatt und das Uhrwerk. Wenn sich der Zeitmesser bei normalem Gebrauch als fehlerhaft in der Verarbeitung oder im Material erweist, wird er nach Prüfung durch das Invicta International Watch Service Center kostenlos repariert. Bitte beachten Sie, dass für alle Garantieleistungen eine Servicebewertungsgebühr erhoben wird.

Die Herstellergarantie erstreckt sich nicht auf die folgenden Punkte:

- Glas, Krone, Gehäuse, Armband, Armreif oder Batterie
- Alle Schäden, die durch unbefugte oder unsachgemäße Wartung, Unfälle oder Stöße, Fahrlässigkeit oder normale Abnutzung entstanden sind
- Wasserschäden aufgrund von Unfällen, unsachgemäßem Gebrauch oder Fahrlässigkeit

Für einen ordnungsgemäßen Batteriewechsel wenden Sie sich bitte an das Invicta International Watch Service Center.

International Watch Service Center (IWSC)
9298 S 500 West,
Sandy, UT
84070
U.S.A

Bitte beachten Sie: Wir versenden NICHT an Postfachadressen.

Für eine Servicebewertung und den Rückversand wird ein Pauschalbetrag von \$28,00 berechnet.

Die 3-Jahres-Garantie von Invicta.

Jede Original-Invicta-Uhr, die bei einem autorisierten Invicta-Händler gekauft wurde, befindet sich in ihrem ursprünglichen und geprüften Zustand und sollte während der Garantiezeit nur durch das Invicta Service Center in Übereinstimmung mit den Bedingungen der 3-jährigen Invicta-Standardgarantie gewartet werden.

Wenn Invicta Zeitmesser von anderen als autorisierten Händlern gekauft oder von nicht qualifizierten Dritten gewartet oder repariert werden, könnte ihr Originalzustand verändert worden sein, was außerhalb der Kontrolle der Invicta Watch Group liegt.

Da Invicta Watch Group die Qualitätsstandards eines durch Dritten geänderten Zeitmessers nicht garantieren kann, ist die oben erwähnte Standardgarantie von 3 Jahren auf Invicta-Artikel ungültig. In solchen Fällen muss sich der Käufer auf die Garantie des Verkäufers verlassen.

Invicta-Uhren werden für höchste Qualität und eine lange Lebensdauer entwickelt, gefertigt und getestet. Sollten Sie trotz unserer strengen Tests feststellen, dass Ihre Uhr während der Garantiezeit oder danach nicht richtig funktioniert, schicken Sie sie einfach an unser Service Center. Obwohl unser Hauptanliegen darin besteht, die Zeit, die eine Uhr im Service ist, so kurz wie möglich zu halten, ist es für unsere Kunden wichtig zu verstehen, dass jede Uhr, die zum Service eingesandt wird, gründlich auf handwerkliche Fehler, Materialschäden, Unregelmäßigkeiten im Zusammenhang mit dem Uhrwerk sowie auf andere Faktoren, die sich auf das Gesamterscheinungsbild und die Leistung der Uhr auswirken könnten, geprüft wird.

Wenn alle offensichtlichen Probleme behoben sind, wird Ihre Uhr einer zweiwöchigen Testphase unterzogen, in der die Ganggenauigkeit des Uhrwerks Tag für Tag beobachtet und aufgezeichnet wird. Sollte Ihre Uhr am Ende der Testphase einwandfrei funktionieren, wird sie Ihnen umgehend zugesandt. Sollte der mit der Reparatur oder Überholung Ihrer Uhr beauftragte Techniker es für notwendig erachten, die Uhr erneut zur Beobachtung einzuschicken, wird Ihre Uhr eine weitere Woche lang getestet und beobachtet.

In der Regel ist die erste Testphase für die meisten Uhren ausreichend. Einige Uhren benötigen jedoch zusätzliche Aufmerksamkeit. Sollte Ihre Uhr zu diesen wenigen gehören, bitten wir Sie um Verständnis, dass wir uns nur um die Leistung Ihrer Uhr kümmern, sobald Sie sie zurückerhalten. Wir danken Ihnen in diesem Fall für Ihr Verständnis und Ihre Geduld.

Im Falle eines entdeckten Defekts, der durch die beschränkte Garantie abgedeckt ist, werden wir Ihren Zeitmesser nach einer Bewertung reparieren oder ersetzen. Diese Garantie erstreckt sich nicht auf normale Abnutzung, wie z. B. Kratzer, die durch den täglichen Gebrauch auf dem Metallband, dem Gehäuse oder dem Glas entstehen können. Die Garantie erlischt, wenn die Uhr unsachgemäß behandelt oder unter außergewöhnlichen Bedingungen verwendet wurde. Das Öffnen der Uhr durch einen unbefugten Dritten führt automatisch zum Erlöschen dieser Garantie. Im Rahmen dieser Garantie ist Ihre Uhr auch für die angegebene Wasserdichtigkeit geschützt. Es ist wichtig zu wissen, dass Sie die Kronen und Drücker immer geschlossen und/oder korrekt verschraubt halten müssen, bevor Sie die Uhr ins Wasser tauchen. Andernfalls erlischt die Garantie auf die Wasserdichtigkeit. Diese oben genannten Bedingungen und Garantien gelten nur für neue Uhren.

Versand einer Uhr zum Service.

Der Eigentümer des Produkts ist für den Versand der Uhr zu und von uns verantwortlich. Für die Servicebewertung und den Rückversand wird eine Pauschale von \$28,00 berechnet. Die Zahlung sollte mittels einer Zahlungsanweisung, eines Schecks oder einer Kreditkarte erfolgen. Bitte beachten Sie, dass wir NICHT an Postfachadressen versenden. Wenn Ihre Uhr nicht durch die Invicta-Garantie abgedeckt ist, werden Ihnen die Reparaturkosten in Rechnung gestellt. Jede Reparatur ist durch eine einjährige Garantie abgedeckt, und die Garantie gilt nur für diese Reparatur. Die Preise enthalten keine Umsatzsteuer.

Bitte legen Sie folgende Informationen bei:

- Eine Kopie Ihrer Kaufrechnung mit Datum.
.....
- Eine kurze Beschreibung der Störung.
.....
- Ihre Rücksendeadresse, Telefonnummer und E-Mailadresse.
.....
- Eine Zahlungsanweisung oder ein Scheck, ausgestellt auf das International Watch Service Center, in Höhe von \$28,00 für die Servicebewertung und den Rückversand.
.....
- Wenn Sie die Zahlung nicht vorher vereinbaren (Zahlungsanweisung, Scheck oder Kreditkarte), wird Ihr Artikel unrepariert zurückgeschickt.
.....
- **Versichern Sie die Uhr immer beim Spediteur!**

Legen Sie diese Dinge NICHT bei:

- Geschenkboxen. Sie werden nicht zurückgeschickt.
-
- Exotische Bänder. Exotische Bänder müssen Sie entfernen, sonst können wir die Sendung nicht annehmen. Sie wird an Sie zurückgeschickt. Bitte senden Sie nur das Uhrengehäuse. Die strengen Gesetze des U.S. Government Fish and Wildlife Service verbieten den Versand von exotischen Tierarten ohne ordnungsgemäße Dokumentation. Zu den exotischen Arten gehören Alligatoren, Krokodile, Schlangen, Strauße und Fische wie Stachelrochen oder Lachse. Bitte beachten Sie, dass Armbänder aus echtem Leder, synthetische Armbänder, Armbänder mit Lederprägung und Metallbänder von diesem Verbot ausgenommen sind - Sie können diese Armbänder behalten. Wir danken Ihnen für Ihre Mitarbeit.

Schicken Sie Ihre Uhr an:

International Watch Service Center (IWSC)
9298 S 500 West,
Sandy, UT
84070
U.S.A

Telefon: 1-800-463-6816

E-Mail: Invicta@iwscwatchrepair.com

Wichtige Informationen.

Verschraubte Kronen: Viele Invicta Uhren sind mit einer verschraubten Krone ausgestattet, um das Eindringen von Wasser zu verhindern. Dies ist bei unseren Diver-Modellen am häufigsten der Fall. Um bei einer solchen Uhr das Datum und/oder die Uhrzeit einzustellen, müssen Sie die Krone zunächst aufschrauben, bevor Sie sie vorsichtig bis zur ersten oder zweiten Rastposition herausziehen können. Drehen Sie dazu einfach die Krone gegen den Uhrzeigersinn, bis sie aufspringt. Wenn Sie die Uhr fertig eingestellt haben, muss die Krone wieder hineingedrückt und fest verschraubt werden. Wenn Sie dies nicht tun, wird die Wasserdichtigkeit der Uhr aufgehoben und alle Garantien des Herstellers erlöschen. Insgesamt sollte dieser Vorgang keine große Anstrengung oder Kraft erfordern.

Tritnite®-Leuchtmarkierungen: Tritnite® ist ein umweltfreundliches, leuchtendes Material, das ausschließlich von Invicta verwendet wird. Tritnite® muss 4 bis 5 Stunden dem Licht ausgesetzt werden, damit es im Dunkeln hell leuchtet. Bei regelmäßiger Lichteinwirkung leuchtet es weiter.

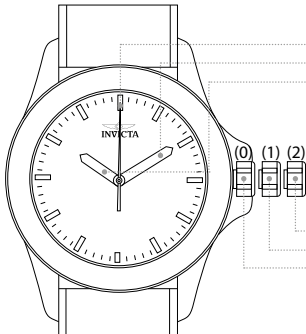
Quarz-, Automatik- und Handaufzug-Uhren.

Eine Quarzuhr ist batteriebetrieben und muss nicht aufgezogen werden. Irgendwann muss die Batterie ersetzt werden.

Eine Automatikuhr ist eine mechanische Uhr, die sich selbst aufzieht und keine Batterie benötigt. Wenn sie täglich getragen wird, zieht sich die Hauptfeder durch die Bewegung des Handgelenks nach und nach auf, so dass kein zusätzliches Aufziehen erforderlich ist. Um Ihre Automatikuhr in Gang zu setzen, können Sie sie von Hand aufziehen, indem Sie die Krone einige Umdrehungen im Uhrzeigersinn drehen, während sie sich in der normalen Betriebsposition befindet (verschraubte Kronen müssen zuerst herausgeschraubt werden), oder indem Sie sie 30 Sekunden lang hin und her schwenken. Wir empfehlen, eine Automatikuhr in einer Uhrenbewegerbox unterzubringen.

Eine Uhr mit Handaufzug ist eine mechanische Uhr, die keine Batterie benötigt, sondern nur von Hand aufgezogen werden kann. Zum Aufziehen drehen Sie die Krone im Uhrzeigersinn, während sie sich in der normalen Betriebsposition befindet, bis Sie einen Widerstand spüren. Diese Art von Uhr sollte täglich aufgezogen werden.

Quarz-, Automatik- und Handaufzug-Uhren.



Displayelemente

- Sekundenzeiger
- Minutenzeiger
- Stundenzeiger

Tasten zur Steuerung

- (0,1,2) Krone
- (2) Zweiter Rastpunkt
- 1) Erster Rastpunkt
- (0) Normale Betriebsstellung

Was bedeutet das?

Viele Invicta Uhren sind mit Funktionen ausgestattet, die über die Anzeige von Zeit und Datum hinausgehen. Diese Funktionen werden auf so genannten Hilfszifferblättern, Anzeigen, Zählern oder Zonen angezeigt. Ihre Uhr kann eine oder mehrere dieser Funktionen haben. Die Kenntnis dieser Funktionen ist nützlich, um herauszufinden, welche Anweisungen für Ihre Uhr gelten.

BITTE BEACHTEN SIE: Da das Design und die Form der Zifferblätter variieren, sind nicht alle Hilfszifferblätter perfekt rund oder an der gleichen Stelle positioniert.



Kleine Sekunde:

Als Alternative zum schwingenden Sekundenzeiger in der Mitte dreht sich dieser Zähler kontinuierlich und misst die 60-Sekunden-Marke.



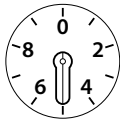
Stunden:

Eine Chronographenfunktion, die die verstrichenen Stunden anzeigt, oft in 12 Ein-Stunden-Intervallen.



Minuten: Eine

Chronographenfunktion, die die verstrichenen Minuten anzeigt, oft in 30 Ein-Minuten-Schritten (manchmal auch 60).



Zehntelsekunde:

Eine Chronographenfunktion, die Zehntel einer abgelaufenen Sekunde anzeigt.

Was bedeutet dies?



- **24-Stunden:** Der Zeiger dieses Zählers, der oft auch als GMT- oder zweite Zeitzoneanzeige bezeichnet wird, macht innerhalb von 24 Stunden eine volle Umdrehung und zeigt damit auch an, ob es vormittags oder nachmittags ist. Er wird oft mit einer Sonnen-/Mondanzeige kombiniert.



- **Sonne/Mond:** Zeigt vormittags oder nachmittags die Sonne oder den Mond an. Sie ist oft mit einer 24-Stunden-Anzeige gekoppelt.



- **Mondphase:** Diese Anzeige gewährleistet eine nahezu perfekte Synchronisation mit der Mondphase und muss nur alle zweieinhalb Jahre angepasst werden, falls die Uhr in dieser Zeit nicht stehen bleibt.



- **Gangreserve:** Diese 0-Zone ist bei Automatikuhren zu finden und zeigt die verbleibenden Autonomiestunden eines Uhrwerks an, nachdem es seinen Aufzugshöchststand erreicht hat.



Taucher-Skala:

Sie befindet sich hauptsächlich auf der Drehlünette einer Taucheruhr und ermöglicht es dem Taucher, die verstrichene Zeit unter Wasser zu verfolgen. Sie befindet sich manchmal unter dem Uhrenglas und kann durch einen Drücker bei der 9-Uhr-Position gedreht werden.





Français

Votre montre bénéficie d'une garantie limitée de 3 ans, à compter de la date d'achat initiale chez un détaillant agréé, contre tout défaut de fabrication. Toute demande de garantie doit être accompagnée d'une copie de votre preuve d'achat. Les seuls composants couverts par la garantie sont : les aiguilles, le cadran et le mouvement de la montre. Si le garde-temps s'avère défectueux en termes de fabrication ou de matériaux dans des conditions normales d'utilisation, il sera réparé gratuitement après évaluation du Centre international de service des montres Invicta. Veuillez noter que des frais d'évaluation de service s'appliqueront à tout service de garantie.

La garantie du fabricant ne couvre pas les éléments suivants :

- Cristal, couronne, boîtier, bracelet ou pile
- Tout dommage résultant d'un service non autorisé ou inadéquat, d'un accident, d'un choc, négligence ou de l'usure normale.
- Dégâts d'eau dus à un accident, à une mauvaise utilisation ou à une négligence

Pour un remplacement correct de la pile, veuillez contacter le centre de service des montres Invicta International.

International Watch Service Center (IWSC)
9298 S 500 West,
Sandy, UT
84070
U.S.A

Remarque : Nous n'expédions pas aux adresses de boîtes postales.
Un montant forfaitaire de 28,00 \$ sera facturé pour couvrir une évaluation de service et les frais de retour.

La garantie Invicta de 3 ans.

Chaque montre Invicta authentique achetée auprès d'un détaillant Invicta agréé est dans son état d'origine et testée et ne doit être réparée que par le centre de service Invicta pendant la période de garantie, conformément aux conditions de la garantie standard Invicta de 3 ans.

Si les montres Invicta sont achetées auprès de sources autres que des détaillants autorisés ou si elles sont entretenues ou réparées par des tiers non qualifiés, elles peuvent subir des altérations par rapport à leur état d'origine qui échappent au contrôle de Invicta Watch Group.

Étant donné que Invicta Watch Group ne peut pas garantir les normes de qualité d'un garde-temps modifié, la garantie standard de 3 ans susmentionnée sur les articles Invicta ne sera pas valable. Dans ce cas, l'acheteur doit se fier à la garantie du vendeur.

Les montres Invicta sont conçues, fabriquées et testées pour offrir une qualité supérieure et une longue durée de vie. Si vous découvrez que, malgré nos tests rigoureux, votre montre ne fonctionne pas correctement pendant la période de garantie ou après, il vous suffit de l'envoyer à notre centre de service. Bien que notre principale préoccupation soit de réduire au minimum la durée d'immobilisation d'une montre, il est important que nos clients comprennent que chaque montre envoyée au service après-vente fait l'objet d'une inspection minutieuse pour détecter les défauts de fabrication, les dommages matériels, les irrégularités liées au mouvement, ainsi que d'autres facteurs qui pourraient avoir un impact sur l'apparence générale et les performances de la montre.

Lorsque tous les problèmes apparents sont résolus, votre montre entre dans une période de test de deux semaines, au cours de laquelle la précision du mouvement est observée et enregistrée jour après jour. Si votre montre fonctionne correctement à la fin de la période de test, elle vous sera envoyée immédiatement. Si le technicien désigné pour réparer ou réviser votre montre estime qu'il est nécessaire de la soumettre à nouveau à l'observation, votre montre sera testée et observée pendant une semaine supplémentaire.

En général, la première phase de test est suffisante pour la plupart des montres. Toutefois, certaines montres nécessitent une attention supplémentaire. Si votre montre fait partie de ces quelques cas, comprenez que notre seule préoccupation est la performance de votre montre une fois que vous l'aurez reçue en retour. Nous vous remercions de votre compréhension et de votre patience dans ce cas.

En cas de découverte d'un défaut couvert par la garantie limitée, nous réparerons ou remplacerons votre montre après évaluation. Cette garantie ne couvre pas l'usure normale, comme les rayures qui peuvent être causées par une utilisation quotidienne sur le bracelet métallique, le boîtier ou le verre. La garantie sera annulée si la montre a été malmenée ou utilisée dans des conditions extraordinaires. L'ouverture de la montre par un tiers non autorisé annule automatiquement cette garantie. Dans le cadre de cette garantie, votre montre est également protégée pour la résistance à l'eau indiquée. Il est important de savoir que les couronnes et les poussoirs doivent toujours être fermés et/ou vissés correctement avant d'immerger la montre dans l'eau. Si vous ne le faites pas, la garantie sur l'étanchéité sera annulée. Les conditions et la garantie susmentionnées s'appliquent uniquement aux montres neuves.

Expédition d'une montre pour révision. Inclure :

Le propriétaire du produit sera responsable de l'expédition de la montre à l'aller et au retour. Pour l'évaluation du service et l'expédition de retour, un tarif forfaitaire de 28,00 \$ sera facturé. Le paiement doit être soumis au moyen d'un mandat, d'un chèque ou d'une carte de crédit. Veuillez noter que nous ne livrons PAS à des adresses de boîtes postales. Si votre montre n'est pas couverte par la garantie Invicta, le coût de la réparation vous sera facturé. Chaque réparation est couverte par une garantie d'un an, et la garantie s'applique uniquement à cette réparation. Les prix ne comprennent pas la taxe de vente.

Inclure :

- Une copie de votre facture d'achat avec la date.
.....
- Une brève description du dysfonctionnement.
.....
- Votre adresse de retour, votre téléphone en journée et votre adresse électronique.
.....
- Un mandat ou un chèque à l'ordre de International Watch Service Center d'un montant de 28 \$ pour l'évaluation du service et les frais de retour.
.....
- Si vous ne prenez pas de dispositions préalables pour le paiement (mandat, chèque ou carte de crédit), votre article vous sera retourné non réparé.
.....
- **Assurez toujours la montre auprès de l'expéditeur !**

Ne pas inclure :

- Boîtes cadeaux. Elles ne seront pas retournées.
-

- Bracelets exotiques. Vous devez retirer les bracelets exotiques, sinon nous ne pouvons pas accepter l'envoi. Il vous sera retourné. Veuillez envoyer uniquement le boîtier de la montre. Les lois strictes du Service de la pêche et de la faune sauvage du gouvernement américain interdisent l'expédition d'espèces exotiques sans les documents appropriés. Les espèces exotiques comprennent l'alligator, le crocodile, le serpent, l'autruche et les poissons, tels que la raie ou le saumon. Veuillez noter que les bracelets en cuir véritable, les bracelets synthétiques, les bracelets en cuir gaufré et les bracelets métalliques sont EXCLUS de cette politique - vous pouvez garder ces bracelets attachés. Nous vous remercions de votre coopération.

Envoyez votre montre à :

International Watch Service Center (IWSC)

9298 S 500 West,

Sandy, UT

84070

U.S.A

Téléphone : 1-800-463-6816

Email: Invicta@iwscwatchrepair.com

Ce qu'il faut savoir.

Couronnes vissées : De nombreuses montres Invicta sont équipées d'une couronne vissée afin d'éviter toute infiltration d'eau. Ceci est le plus courant sur nos modèles Diver. Afin de régler la date et/ou l'heure sur une telle montre, vous devez d'abord dévisser la couronne avant de pouvoir la tirer doucement jusqu'à sa première ou deuxième position d'arrêt à déclic. Pour ce faire, il suffit de tourner la couronne dans le sens inverse des aiguilles d'une montre jusqu'à ce qu'elle s'ouvre. Lorsque vous avez fini de régler la montre, la couronne doit être poussée et revissée fermement. Si vous ne le faites pas, l'étanchéité de la montre sera annulée et toutes les garanties du fabricant seront annulées. Dans l'ensemble, ce processus ne doit pas nécessiter beaucoup d'efforts ou de force.

Marqueurs lumineux Tritnite® : Tritnite® est une matière lumineuse respectueuse de l'environnement utilisée exclusivement par Invicta. Tritnite® nécessite 4 à 5 heures d'exposition à la lumière pour briller dans l'obscurité. Il continuera à fonctionner avec une exposition régulière à la lumière.

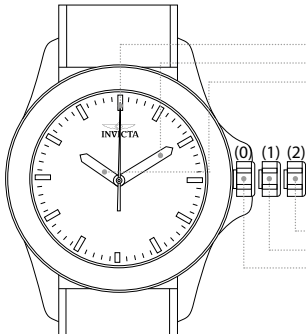
Montres à quartz, automatiques et à remontage manuel.

Une montre à quartz est alimentée par une pile et ne nécessite pas de remontage. La pile doit être remplacée un jour ou l'autre.

Une montre automatique est une montre mécanique qui se remonte toute seule et ne nécessite pas de pile. Lorsqu'elle est portée quotidiennement, le mouvement du poignet entraîne le remontage progressif du ressort moteur, ce qui élimine la nécessité d'un remontage supplémentaire. Pour mettre votre montre automatique en marche, vous pouvez la remonter à la main en tournant la couronne dans le sens des aiguilles d'une montre pendant un certain nombre de tours alors qu'elle est dans sa position normale de fonctionnement (les couronnes vissées devront être dévissées au préalable), ou en la faisant osciller d'un côté à l'autre pendant 30 secondes. Nous recommandons de loger une montre automatique dans une boîte de remontage.

Une montre à remontage manuel est une montre mécanique qui ne nécessite pas de pile mais qui ne peut être remontée qu'à la main. Pour la remonter, tournez la couronne dans le sens des aiguilles d'une montre lorsqu'elle est dans sa position normale de fonctionnement, jusqu'à ce que vous sentiez une résistance. Ce type de montre doit être remonté quotidiennement.

Montres à quartz, automatiques et à remontage manuel.



Éléments d'affichage

- Deuxième main
- Aiguille des minutes
- Aiguille des heures

Boutons de contrôle

- (0, 1,2) Couronne
- (2) Deuxième arrêt au clic
- (1) Premier arrêt au clic
- (0) Position normale de fonctionnement

Qu'est-ce que cela indique ?

De nombreuses montres Invicta sont équipées de fonctions qui vont au-delà de la simple indication de l'heure et de la date. Ces fonctions sont affichées sur ce que l'on appelle des cadrans secondaires, des indicateurs, des compteurs ou des zones. Votre montre peut comporter un ou plusieurs de ces éléments. Il vous sera utile de les connaître pour identifier les instructions relatives à votre montre.

REMARQUE : les conceptions et les formes des cadrans étant différentes, tous les cadrans secondaires ne sont pas parfaitement ronds ou positionnés au même endroit.



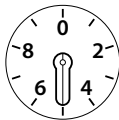
Petite seconde :
en remplacement
de la trotteuse
centrale, ce
compteur
effectue une
rotation
continue,
mesurant 60
secondes.



Heures :
une fonction de
chronographe
qui affiche les
heures écoulées,
souvent en 12
intervalles d'une
heure.



Minutes :
fonction du
chronographe
qui affiche les
minutes
écoulées,
souvent en 30
intervalles
d'une minute
(parfois 60).



**Dixièmes de
seconde :**
fonction du
chronographe
qui affiche les
dixièmes de la
seconde écoulée.

Qu'est-ce que cela indique?



.....● **24 heures** : souvent appelé GMT ou indicateur de second fuseau horaire, l'aiguille de ce compteur effectue une rotation complète sur une période de 24 heures, indiquant également s'il s'agit du matin ou de l'après-midi.



.....● **Soleil/Lune** : indique le matin ou l'après-midi grâce à l'affichage du soleil ou de la lune. Il est souvent couplé à un indicateur de 24 heures.



.....● **Phase de lune** : cet affichage assure une synchronisation presque parfaite avec la période de lunaison et ne doit être ajusté que tous les deux ans et demi, si la montre ne s'arrête jamais pendant cette période.



.....● **Réserve de marche** : présente sur les montres automatiques, cette zone 0 affiche les heures d'autonomie restantes d'un mouvement après qu'il ait atteint son pic de remontage.



