

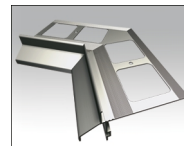
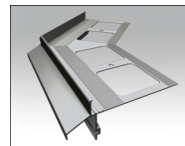
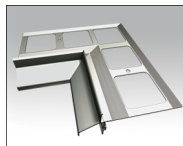


# PROFIL OKAPOWY DLA TARASÓW I BALKONÓW Z POSADZKĄ Z PŁYTEK CERAMICZNYCH



data  
wydania:  
21/0  
2/20  
14

## PRODUKTY UZUPEŁNIAJĄCE:

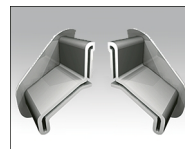
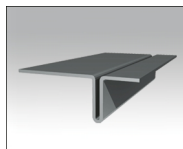
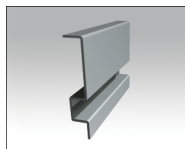
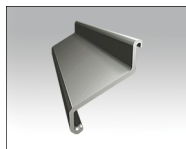


**NZ 40/90**  
narożnik zewnętrzny 90°

**NW 40/90**  
narożnik wewnętrzny 90°

**NZ 40/135**  
narożnik zewnętrzny 135°

**NW 40/135**  
narożnik wewnętrzny 135°



**L 30/40**  
łącznik

pionowy  
łącznik dylatacyjny

poziomy  
łącznik dylatacyjny

**OP 30/40**  
odbojniki przyścienne (lewy,prawy)

**MG75**  
uchwyt rynnowy

## ZASTOSOWANIE:

K40 to profil okapowy do wykończenia krawędzi balkonów i tarasów z posadzkami z płytek ceramicznych. Wykonany z aluminium pokrytego powłoką poliestrową, stosowany w systemach z izolacją z właściwej zaprawy uszczelniającej zespolonej z posadzką ceramiczną. Kształt profilu umożliwia jego szczelne połączenie z izolacją i posadzką ceramiczną. Wzdłuż czoła profilu usytuowane są otwory odprowadzające wilgoć spod posadzki. Konstrukcja profilu dodatkowo umożliwia systemowe mocowanie rynny.

## WŁAŚCIWOŚCI:

- skuteczne odprowadzenie wody z posadzki
- odporność na korozję i czynniki atmosferyczne
- szczelność w strefach okapowych
- kompletne rozwiązanie zapewniające prosty i szybki montaż
- estetyczny wygląd

## DANE TECHNICZNE:

BAZA	aluminium pokryte powłoką poliestrową
CIEŻAR	1240 g/m
GRUBOŚĆ POWŁOKI POLIESTROWEJ	ok. 70 µm
KOLOR	RAL 7037  , 8019  , 7024

## RODZAJ PODŁOŻA:

Podkłady cementowe, inne podłoża posiadające odpowiednią sztywność i nośność.

## PRZYGOTOWANIE PODŁOŻA:

Podłoże musi być nośne, równe i wolne od zanieczyszczeń. Podkłady cementowe powinny być związane, wysezonowane, z właściwie wykonanymi dylatacjami. Wzdłuż krawędzi balkonu, na szerokość montowanego profilu (80 mm), podłoże powinno posiadać uskok (obniżenie ok. 3 mm) tak, aby po montażu profilu jego powierzchnia licowała się z płaszczyzną podkładu. Obniżenie można wykonać za pomocą szablonu montażowego z tworzywa ABS (dostępnego z profilami) odpowiednio:

1. w przypadku nowo wykonywanego podkładu cementowego - poprzez wtopienie szablonu montażowego w świeżą zaprawę na czas jej wiązania.
2. w przypadku związanego podkładu cementowego - poprzez ułożenie na nim szablonu montażowego i wyrównanie podkładu do jej górnej powierzchni zaprawą wyrównawczą.

## NARZĘDZIA:

Przymiar metrowy lub miara zwijana, piła odpowiednia do cięcia aluminium, nóż, mieszarka lub wiertarka elektryczna wolnoobrotowa, mieszadło koszykowe, nierdzewna paca stalowa, pędzel, szcotka malarska, szpachelka lub kielnia, naczynie z podziatką. Dopuszczalne jest używanie pił ręcznych lub mechanicznych przeznaczonych do cięcia aluminium. Niedopuszczalne jest używanie do cięcia profili narzędzi powodujących efekt termiczny (nagły wzrost temperatury), np. szlifarki kątowej.

## WARUNKI WYKONANIA:

Montaż profili wykonywać w warunkach odpowiednich dla materiałów izolacyjnych i montażowych (zaprawa uszczelniająca, łączniki mechaniczne lub chemiczne, inne materiały) zgodnie z kartami technicznymi tych materiałów. Powierzchnię szpachlowaną chronić przed nadmiernym przesuszeniem i zawilgoceniem.

## MONTAŻ:

Montaż rozpoczynamy od narożników. Po ich wstępnym ustawieniu zaznaczamy miejsca mocowania mechanicznego, wiercimy otwory, osadzamy koszulki kołków rozporowych i wstępnie mocujemy narożniki celem wymierzenia dalszych odcinków profili prostych. Profile należy tak wymierzać, aby na ich łączeniach pozostawić przerwy dylatacyjne o szerokości około 2 mm a przy ścianach przerwy umożliwiające montaż odbojnika przyściennego OP30/40. Zaznaczamy miejsca mocowania mechanicznego profili prostych, wiercimy otwory i mocujemy koszulki kołków rozporowych. Na powierzchni wykonanego wcześniej uskoku w podkładzie wzdłuż krawędzi balkonu układamy cienką warstwę z zaprawy uszczelniającej, na której osadzamy narożniki i profile proste, wcześniej mocując na wszystkich łączeniach pionowe łączniki dylatacyjne. Narożniki i profile osadzamy dbając o ich właściwe i równe ustawienie. Częściowo wkręcamy wkręty kołków rozporowych a po wstępnym związaniu zaprawy uszczelniającej dokręcamy je do oporu. Na wysokości szczelin dylatacyjnych (łączeń profili i narożników) od spodu profilu mocujemy poziome łączniki dylatacyjne, a od zewnątrz łączniki L30/40. Powstałą szczelinę dylatacyjną, na całej długości wypełniamy elastyczną masą uszczelniającą (do stosowania na zewnątrz np. poliuretanową). Wzdłuż wewnętrznej krawędzi profilu na styku z podkładem cementowym na szerokości około 15 cm układamy zaprawę uszczelniającą a następnie wtapiamy w nią taśmę wzmacniającą o minimalnej szerokości 10 cm, tak aby taśma pokrywała ten styk. Przed związaniem zaprawy uszczelniającej zdejmujemy taśmę zabezpieczającą otwory odprowadzające profili i narożników. W dalszej kolejności wykonujemy hydroizolację z właściwej do tych zastosowań zaprawy uszczelniającej zgodnie z informacjami zawartymi w karcie technicznej producenta. Na wykonanej warstwie hydroizolacji układamy płytki ceramiczne na odpowiedniej zaprawie klejowej (min.C2-S1). Należy zwrócić uwagę aby pomiędzy czołem profilu, a płytkami pozostawić szczelinę o szerokości mini. 6 mm, a od góry nad otworami odprowadzającymi ułożyć sznur dylatacyjny. Przerzeń pomiędzy czołem profilu a płytkami wypełniamy elastyczną masą uszczelniającą (do stosowania na zewnątrz np. poliuretanową). Po zakończeniu prac, niezwłocznie zdejmujemy z zewnętrznej powierzchni profili taśmę ochronną.

Uwaga do montażu haków rynnowych:

Haki rynnowe przystosowane do stosowania z rynnami firm, Gamrat i Marley o średnicy rynien 75 mm.

Po wyborze rynny hak dostosować zgodnie z informacją dołączoną do opakowania haka rynnowego.

Uwagi do wykonania posadzki:

Ułożona posadzka powinna posiadać dylatacje o polach nie większych niż 2 x 2 mb. Minimalna szerokość spoin powinna wynosić 5 mm. Płytki dobierać o możliwe małych wymiarach, w jasnych kolorach, o nasiąkliwości mniejszej od 3%. Posadzka powinna mieć spadek od 1,5 do 2% ukształtowany bezpośrednio na płycie konstrukcyjnej. Stosować materiały przeznaczone do użycia na tarasach i balkonach, przestrzegając warunków zawartych w kartach technicznych producenta.

Do osadzenia budowlanego profilu pokazano rysunek obracający jego przód w kierunku z zewnątrz. Nie dopuszczalny jest montaż uszkodzonych profili. W przypadku zabrudzenia profilu, możliwe szybko czyścić wodą i tkaniną nie rysującą powierzchni. Nie wolno dopuścić aby zabrudzenia (np. zaprawami uszczelniającymi lub klejowymi) stwardniały na zewnętrznej powierzchni profilu. Producent nie odpowiada za szkody wynikłe z niezgodnego z przeznaczeniem użycia wyrobu, stosowania nieodpowiednich materiałów towarzyszących i użycia niewłaściwych narzędzi.

Prace prowadzić zgodnie z projektem, kartą techniczną, stosownymi normami, zasadami sztuki budowlanej, przepisami BHP.

## ZALECENIA OGÓLNE - MONTAŻOWE:



## PROFIL OKAPOWY

DLA TARASÓW I BALKONÓW Z POSADZKĄ Z PŁYTEK CERAMICZNYCH



### ZALECENIA OGÓLNE - - EKSPLOATACYJNE:

Mycie profili należy przeprowadzać przynajmniej dwa razy do roku. Do mycia najlepiej używać czystą wodę i tkaninę, nie rysującą powierzchni. Nie wolno stosować mocno kwaśnych lub mocno alkalicznych środków czyszczących, jak również środków powierzchniowo czynnych mogących reagować z aluminium. Nie wolno stosować organicznych rozpuszczalników zawierających estry, ketony, alkohole, związki aromatyczne, estry glikoli, węglowodory chlorowane, itp. Po każdym myciu, powierzchnia musi być natychmiast spłukana czystą zimną wodą. Nie wolno stosować soli oraz substancji chemicznych do usuwania oblodzenia w pobliżu profili. Zaleca się, wykonywać dwa razy w roku przeglądy techniczne balkonów i tarasów, celem sprawdzenia stanu technicznego poszczególnych elementów. W razie ujawnienia usterek, należy je możliwie szybko usunąć.

### TRANSPORT I PRZECHOWYWANIE:

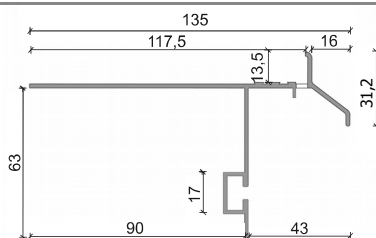
Transportować w oryginalnych opakowaniach kartonowych, w pozycji poziomej, zabezpieczając przed uszkodzeniami mechanicznymi. Przechowywać w pomieszczeniach chroniących przed zabrudzeniami, odkształceniami i zarysowaniem, w kartonach warstwowo, maksymalnie w 10 warstwach.

### OPAKOWANIE:

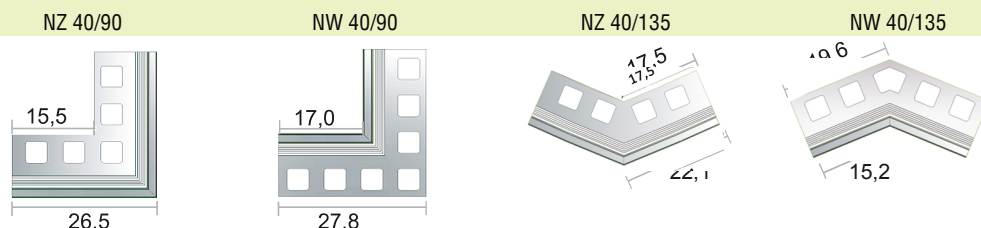
Profil K40: długość 2 mb po 4 szt. w opakowaniach kartonowych.  
Narożniki: po 2 szt. w opakowaniach kartonowych.  
Łącznik L30/40: 10 szt. w opakowaniach kartonowych.  
Odbojniki przyściennne OP30/40 (lewy + prawy): 1 komplet  
Poziome łączniki dylatacyjne: 4 szt.  
Pionowe łączniki dylatacyjne: 4 szt.

Haki rynnowe: 5 kompletów (1 kpl = 4 haki + 8 blachowkrętów)  
Szablon montażowy z tworzywa ABS: długość 2 mb po 10 szt. w opakowaniu  
Kołki rozporowe: 10 szt.

### PROFIL K40 (PRZEKRÓJ):

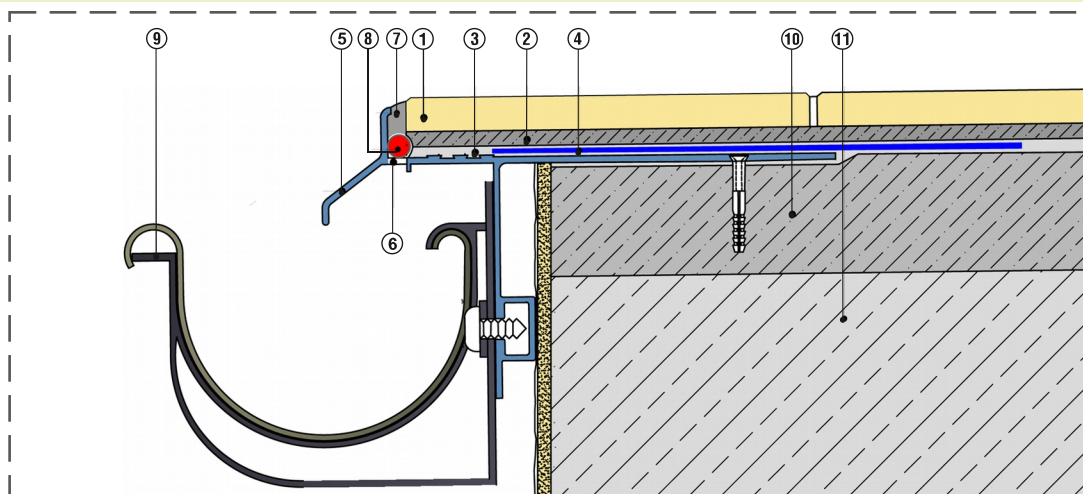


### NAROŻNIKI (RZUT):



### PRZYKŁAD ZASTOSOWANIA PROFILU OKAPOWEGO K40:

### SZCZEGÓL OKAPU



1. płytki ceramiczne, mrozoodporne
2. zaprawa klejowa (min. C2 S1)
3. hydroizolacja - zaprawa uszczelniająca
4. taśma wzmacniająca
5. profil okapowy K40
6. otwór odprowadzający wilgoć
7. elastyczna masa uszczelniająca (do stosowania na zewnątrz, np. poliuretanowa)
8. sznur dylatacyjny (ø6mm)
9. hak rynnowy MG75
10. warstwa spadkowa
11. konstrukcja płyty balkonu

### ! UWAGI:

Wrz z wydaniem niniejszej „Karty Technicznej”, poprzednia karta traci ważność. Powyższe informacje dotyczą jedynie ogólnych warunków zastosowania naszych produktów i nie zastępują projektu technicznego. W przypadku użycia w innych warunkach, wykonawca zobowiązany jest do sprawdzenia, czy nasze produkty są właściwe do zastosowania w tych warunkach. Zaleca się stosowanie do współpracy z wyrobami firmy RENOPLAST materiałów sprawdzonych producentów. Odpowiedzialność Renoplast Sp. z o.o. co do zakresu i rodzaju podanych informacji może dotyczyć jedynie roszczeń w przypadku rażącego zawinienia (działania umyślnego lub niedbalstwa).



RENOPLAST Spółka z o.o.  
ul. Fabryczna 14, 34-300 Żywiec  
tel. 33 863 78 89, fax. 33 863 78 88  
NIP 553-23-28-471  
KRS 0000241089  
biuro@renoplast.pl  
www.renoplast.pl