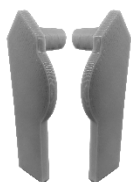


PROFIL COKOŁOWY

DLA TARASÓW I BALKONÓW Z POSADZKĄ Z PŁYT CERAMICZNYCH NA ZAPRAWIE KLEJOWEJ LUB Z KMIENNEGO DYWANU



ELEMENTY UZUPEŁNIAJĄCE:



Zakończenie C LED
lewe i prawe



Trzpień łączący nierdzewny
średnica 5 mm

ZASTOSOWANIE:

Aluminiowy profil cokołowy C LED przeznaczony jest do wykończenia krawędzi cokołów na balkonach i tarasach z posadzką z:

- żywicy typu kamienny dywan
- płyt ceramicznych układanych na zaprawie klejowej

WŁAŚCIWOŚCI:

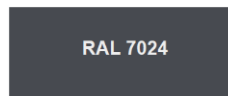
- odporność na korozję oraz czynniki atmosferyczne
- estetyczne i trwałe wykończenie krawędzi cokolików z opcją montażu podświetlenia LED
- optymalny kształt dopasowany zarówno do płyt ceramicznych na zaprawie klejowej jak i kamiennych dywanów

DANE TECHNICZNE:

BAZA:	stop aluminium z warstwą antykorozyjną pokryty powłoką poliesterową w jakości Qualicoat
MASA:	około: 340 g/mb
GRUBOŚĆ POWŁOKI:	min. 60 µm

KOLORYSTYKA :

Kolory podstawowe profili C LED:



Prezentowana kolorystyka jest poglądowa. Pozostałe kolory z palety RAL dostępne są na zamówienie.

RODZAJ PODŁOŻA:

Np.: cokoły oraz atyki, ogniomury, itp. nośne i równe pozwalające na montaż mechaniczny oraz klejowy.

PRZYGOTOWANIE PODŁOŻA:

Podłoże przygotować zgodnie z zaleceniami producenta hydroizolacji. Naniesiona na cokół hydroizolacja powinna być związana i wyschnięta.

NARZĘDZIA:

Przymiar metrowy, piła ręczna lub mechaniczna odpowiednia do cięcia aluminium, wkrętarka, żyłka lub sznur murarski, poziomnica. Niedopuszczalne jest używanie do cięcia profili narzędzi powodujących efekt termiczny (nagły wzrost temperatury), np. szlifierki kątowej.

WARUNKI WYKONANIA:

Montaż profili wykonywać w warunkach odpowiednich dla materiałów izolacyjnych i montażowych.

MONTAŻ:

Prace rozpoczynamy od wyznaczenia na cokole balkonu /tarasu wysokości na której będzie mocowany profil cokołowy C LED. Wymierzamy i docinamy odcinki proste profili schodowych C LED tak, aby na wszystkich połączeniach pozostawić przerwy dylatacyjne o szerokości 2 mm, a na końcach profili miejsce na osadzenie zakończenia. W narożnikach profile docinamy pod kątem 45°. Profile cokołowe V LED łączymy nierdzewnymi trzpieniami dołączonymi do zestawu. Przed montażem należy sprawdzić czy istnieje możliwość swobodnego osadzenia trzpieni w cylindrycznym otworze w profilu C LED. Jeśli montaż trzpieni jest utrudniony, otwór należy kalibrować nieznacznie go rozwiercając wiertłem do metalu fi 5 mm. Profile oczyścić i odłuścić np. przy pomocy wilgotnej szmatki nasączonej izopropanolem (alkohol izopropylowy). Osadzamy trzpień łączący, następnie nakładamy masę klejącą na tylną ściankę profilu (nie stosować zapraw klejących), po czym przykładamy do ściany w wyznaczonym miejscu i dociskamy. Klej montażowy aplikujemy stosując się do zaleceń producenta. Rekomendowane jest równoległe mocowanie mechaniczne profili do podłoża za pomocą kotów montażowych, co ułatwia stabilizację do czasu związania masy klejącej. Montujemy kolejne odcinki profili C LED postępując wg powyższego opisu. Szczeliny dylatacyjne wypełniamy masą uszczelniającą w kolorze profili. Na końcach profili nakładamy zakończenia. Od góry pomiędzy ścianę a profil należy nanieść masę uszczelniającą. Po związaniu kleju wykonać okładzinę cokołu z płyt na zaprawie klejowej lub kamienny dywan. W profile C LED zamykamy mleczną listwą tworzywową dołączoną do zestawu profili.



PROFIL COKOŁOWY

DLA TARASÓW I BALKONÓW Z POSADZKĄ
Z PŁYT CERAMICZNYCH NA ZAPRAWIE KLEJOWEJ
LUB Z KMIENNEGO DYWANU



ZALECENIA OGÓLNE - MONTAŻOWE:

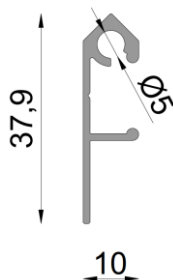
W trakcie wykonywania prac chronić powłokę lakierniczą profili przed uszkodzeniem. Niedopuszczalny jest montaż uszkodzonych profili. W przypadku zabrudzenia profili, możliwie szybko czyścić wodą i tkaniną nie rysującą powierzchni. Nie wolno dopuścić aby zabrudzenia (np. masą żywiczną, zaprawami cementowymi, klejami etc.) stwardniały na zewnętrznej powierzchni profili. Producent nie odpowiada za szkody wynikłe z niezgodnego z przeznaczeniem użycia wyrobu, stosowania nieodpowiednich materiałów towarzyszących i użycia niewłaściwych narzędzi. Prace prowadzić zgodnie z projektem, kartą techniczną, stosownymi normami, zasadami sztuki budowlanej, przepisami BHP.

ZALECENIA OGÓLNE - EKSPLOATACYJNE:

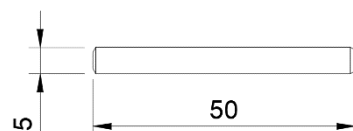
Mycie profili należy wykonywać przy użyciu czystej wody z dodatkiem łagodnego detergentu i tkaniny nierysującej powierzchni. Nie wolno stosować mocno kwaśnych lub mocno alkalicznych środków czyszczących, jak również środków powierzchniowo czynnych mogących reagować z aluminium. Nie wolno stosować organicznych rozpuszczalników zawierających estry, ketony, alkohole, związki aromatyczne, estry glikoli, węglowodory chlorowane, itp. Po każdym myciu powierzchnia musi być natychmiast spłukana czystą zimną wodą. Nie wolno stosować soli oraz substancji chemicznych do usuwania oblodzenia w pobliżu profili. Zaleca się wykonywać dwa razy w roku przeglądy techniczne balkonów i tarasów, celem sprawdzenia stanu technicznego poszczególnych elementów. W razie ujawnienia usterek, należy je możliwie szybko usunąć.

WYMIARY:

Profil cokołowy C LED

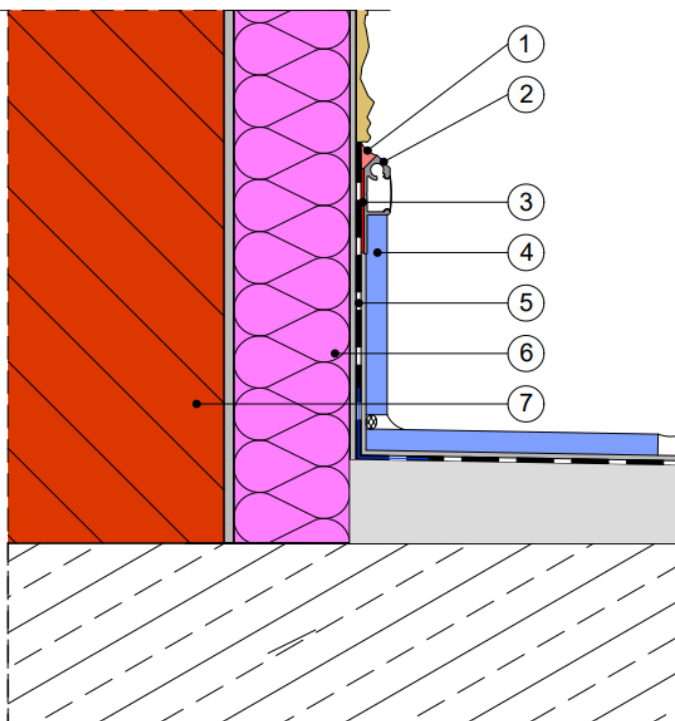


Trzpień łączący nierdzewny



PRZYKŁAD ZASTOSOWANIA:

Cokół z profilem C LED - posadzka z płyt na zaprawie klejowej



1. Uszczelniacz
2. Profil C LED
3. Klej montażowy
4. Płyta ceramiczna
5. Zaprawa uszczelniająca
6. System ociepleń
7. Ściana



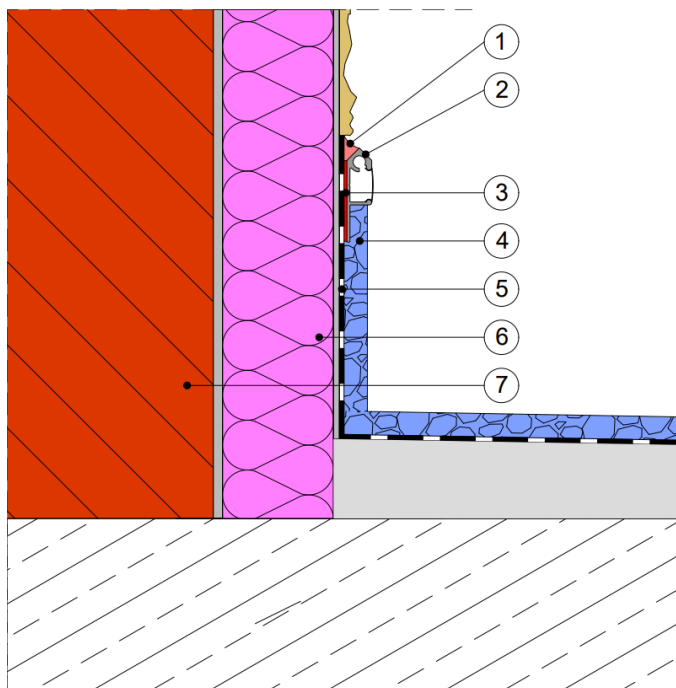
PROFIL COKOŁOWY

DLA TARASÓW I BALKONÓW Z POSADZKĄ
Z PŁYTK CERAMICZNYCH NA ZAPRAWIE KLEJOWEJ
LUB Z KMIENNEGO DYWANU



PRZYKŁAD ZASTOSOWANIA:

Cokół z profilem C LED posadzka z kamiennego dywanu



1. Uszczelniacz
2. Profil **C LED**
3. Klej montażowy
4. Płytk ceramiczna
5. Hydroizolacja
6. System ocieplenia
7. Ściana

Renoplast

RENOPLAST Sp. z o.o.

Ul. Fabryczna 14, 34-300 Żywiec

Tel. 33 863-78 89

NIP 553-23-28-471

biuro@renoplast.pl

www.renoplast.pl

Uwagi:

Wersja 14.07.2023. Wraz wydaniem niniejszej „Karty Technicznej”, poprzednia karta traci ważność.

Powyższe informacje dotyczą jedynie ogólnych warunków zastosowania naszych produktów i nie zastępują projektu technicznego. W przypadku użycia w innych warunkach, wykonawca zobowiązany jest do sprawdzenia, czy produkty Renoplast są właściwe do zastosowania w tych warunkach.

Do współpracy z wyrobami firmy Renoplast zaleca się stosowanie materiałów sprawdzonych producentów. Odpowiedzialność Renoplast Sp. z o.o. co do zakresu i rodzaju podanych informacji może dotyczyć jedynie roszczeń w przypadku rażącego zawińienia (działania umyślnego lub niedbalstwa).